



# 2019

## **MONITORING KONDYCJI SEKTORA EKONOMII SPOŁECZNEJ W MAŁOPOLSCE.** wybrane zagadnienia



Biblioteka Małopolskiej  
Ekonomii Społecznej

 MAŁOPOLSKA

 **ROPS**  
KRAKÓW  
Instytucja  
Kooperacji i Rozwoju Społeczno-  
Ekonomicznego  
MAŁOPOLSKIEGO

Niniejsza publikacja zawiera najważniejsze wnioski z monitoringu sektora ekonomii społecznej za rok 2019, na który składały się:

1. Monitoring kondycji jednostek reintegracyjnych, zakładów pracy chronionej oraz spółdzielni inwalidów i niewidomych w 2019 r. Raport z IV edycji badania.
2. Monitoring kondycji przedsiębiorstw społecznych i spółdzielni socjalnych w Małopolsce w 2019 roku. Raport z X edycji badań.
3. Współpraca małopolskich gmin i powiatów z podmiotami ekonomii społecznej w 2019 r. Raport z VIII edycji badania.

**Badania przeprowadzono w ramach projektu „Małopolski Ośrodek Koordynacji Ekonomii Społecznej – etap II”** realizowanego przez Regionalny Ośrodek Polityki Społecznej w Krakowie w ramach: Regionalnego Programu Operacyjnego Województwa Małopolskiego na lata 2014-2020

## Autorki:

### Anna Rychły – Mierzwa:

- Rozdział I. Kondycja jednostek reintegracyjnych, zakładów pracy chronionej oraz spółdzielni inwalidów i niewidomych.

### Marta Bohdziewicz – Lulewicz:

- Rozdział II. Kondycja przedsiębiorstw społecznych i spółdzielni socjalnych.
- Rozdział III. Współpraca małopolskich samorządów lokalnych z podmiotami ekonomii społecznej.

## Spis skrótów:

<b>BPON</b>	Biuro Pełnomocnika Rządu ds. Osób Niepełnosprawnych	<b>OSP</b>	ochotnicza straż pożarna
<b>CAS</b>	Centralna Aplikacja Statystyczna	<b>OWES</b>	ośrodek wsparcia ekonomii społecznej
<b>CAWI</b>	wywiad prowadzony za pomocą kwestionariusza internetowego (Computer Assisted Web Interviewing)	<b>PES</b>	podmiot ekonomii społecznej
<b>CIS</b>	centrum integracji społecznej	<b>PFRON</b>	Państwowy Fundusz Rehabilitacji Osób Niepełnosprawnych
<b>ES</b>	sektor ekonomii społecznej	<b>PS</b>	przedsiębiorstwo społeczne
<b>JR</b>	jednostka reintegracyjna	<b>ROPS</b>	Regionalny Ośrodek Polityki Społecznej w Krakowie
<b>JST</b>	jednostka samorządu terytorialnego	<b>SiN</b>	spółdzielnia inwalidów i niewidomych
<b>KIS</b>	klub integracji społecznej	<b>Spn. s.</b>	spółdzielnia socjalna
<b>KRS</b>	Krajowy Rejestr Sądowy	<b>WTZ</b>	warsztat terapii zajęciowej
<b>MUW</b>	Małopolski Urząd Wojewódzki w Krakowie	<b>ZAZ</b>	zakład aktywności zawodowej
<b>NGO</b>	organizacje pozarządowe (non-governmental organisation)	<b>ZPCh</b>	zakład pracy chronionej



# Spis treści

Wstęp.....	6
------------	---

## Rozdział I. Monitoring kondycji jednostek reintegracyjnych, zakładów pracy chronionej oraz spółdzielni inwalidów i niewidomych w Małopolsce w 2019 r. ....8

Profile badanych podmiotów.....	8
Warsztaty terapii zajęciowej .....	8
Kluby integracji społecznej.....	9
Centra integracji społecznej .....	11
Zakłady aktywności zawodowej.....	12
Zakłady pracy chronionej (w tym spółdzielnie inwalidów i niewidomych) .....	13
Dostępność wsparcia reintegracyjnego w regionie .....	14
Organizacje prowadzące.....	15
Beneficjenci wsparcia .....	17
Instrumenty reintegracji społeczno-zawodowej.....	18
Efekty działań reintegracyjnych .....	20
Zasoby ludzkie.....	21
Współpraca w środowisku lokalnym .....	23
Działalność ekonomiczna.....	26
REKOMENDACJE .....	26

## Rozdział II. Kondycja przedsiębiorstw społecznych i spółdzielni socjalnych w Małopolsce w 2019 r. ....29

Profile badanych podmiotów.....	29
Spółdzielnie socjalne.....	29
Fundacje.....	31

Stowarzyszenia.....	34
---------------------	----

Spółki non profit .....	36
-------------------------	----

Główne charakterystyki respondentów.....	38
--	----

Działania na rzecz osób zagrożonych wykluczeniem społecznym.....	39
---	----

Działalność na rzecz społeczności lokalnej .....	40
--	----

Współpraca z otoczeniem.....	41
------------------------------	----

Zatrudnienie w sektorze przedsiębiorczości społecznej .....	41
--	----

Działalność ekonomiczna badanych PS i spółdzielni socjalnych.....	45
--	----

REKOMENDACJE .....	50
--------------------	----

## Rozdział III. Współpraca małopolskich gmin i powiatów z podmiotami ekonomii społecznej w 2019 r. ....53

Profile małopolskich JST .....	53
--------------------------------	----

Charakterystyka współpracy z podmiotami ekonomii społecznej .....	54
--	----

Ekonomia społeczna w dokumentach strategicznych i programach gmin i powiatów .....	57
---	----

Inicjatywa lokalna, fundusz sołecki, budżet obywatelski oraz klauzule społeczne w zamówieniach publicznych.....	59
---	----

REKOMENDACJE .....	59
--------------------	----

# Wstęp



Kondycja jednostek reintegracyjnych, zakładów pracy chronionej, spółdzielni inwalidów i niewidomych

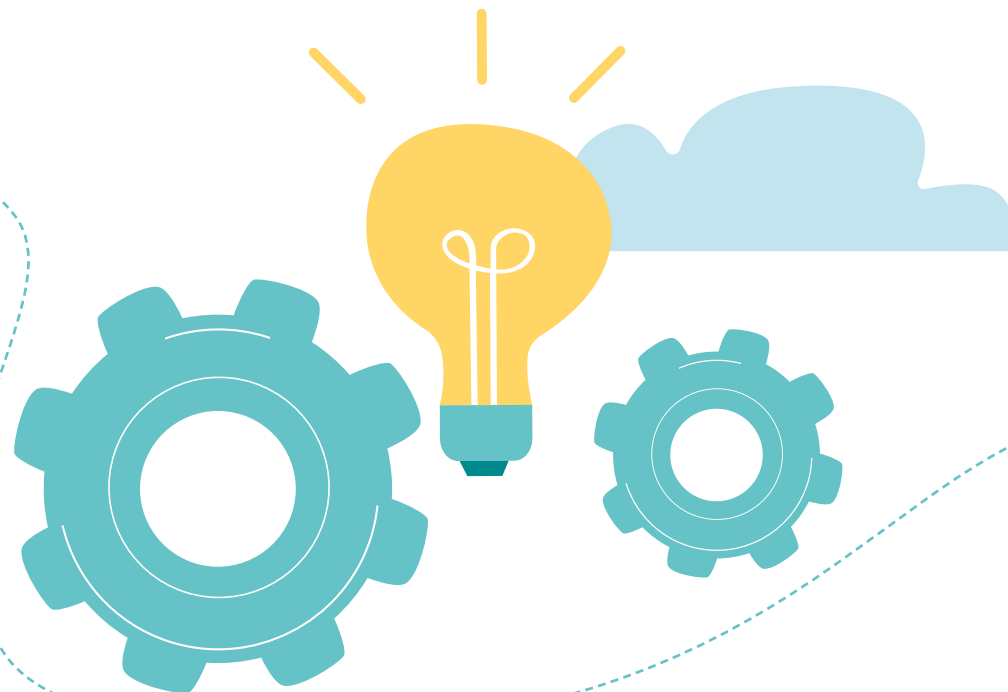
Kondycja przedsiębiorstw spółdzielczych i spółdzielni socjalnych

Współpraca małopolskich samorządów lokalnych z podmiotami ekonomii społecznej

## Monitoring kondycji sektora ekonomii społecznej w Małopolsce

### Cele badania:

1. zapewnienie empirycznych danych na temat kondycji małopolskich podmiotów ekonomii społecznej w obszarach działalności statutowej (społecznej), ekonomicznej, rozwoju zasobów ludzkich oraz współpracy z otoczeniem.
2. diagnoza poziomu współpracy gmin i powiatów z podmiotami ekonomii społecznej w Małopolsce.



### Próba badawcza i metodologia

Nazwa badania	Monitoring kondycji jednostek reintegracyjnych, ZPCh i SIN	Monitoring kondycji małopolskich PS i spn.s	Monitoring współpracy małopolskich gmin i powiatów z PES
Wielkość populacji	188	119	201
Responsywność	90 (48%)	65 (55%)	179 (89%)
Technika badawcza	Desk research, CAWI	CAWI	CAWI
Analiza danych	Program SPSS	Program SPSS	Program SPSS

Pełne treści raportów dostępne są na stronie:  
[www.es.malopolska.pl/raporty\\_z\\_badan\\_sektora\\_ES\\_w\\_Malopolsce](http://www.es.malopolska.pl/raporty_z_badan_sektora_ES_w_Malopolsce).

# Rozdział I


## Monitoring kondycji jednostek reintegracyjnych, zakładów pracy chronionej oraz spółdzielni inwalidów i niewidomych w Małopolsce w 2019 r.

### Profile badanych podmiotów

#### Warsztaty terapii zajęciowej

WTZ to podmioty działające na rzecz wyposażenia osób niepełnosprawnych niezdolnych do pracy w umiejętności niezbędne do podjęcia zatrudnienia na chronionym lub otwartym rynku pracy. Zadania WTZ realizowane są z zastosowaniem technik terapii zajęciowej, zmierzających do rozwijania umiejętności wykonywania czynności życia codziennego, zaradności osobistej, psychofizycznych sprawności oraz podstawowych i specjalistycznych umiejętności zawodowych.

WTZ to jednostki reintegracyjne reprezentowane w Małopolsce najliczniej, obecne na terenie wszystkich powiatów. W grupie jednostek reintegracyjnych WTZ to podmioty w relatywnie największym stopniu zaangażowane na polu lokalnym oraz w największym stopniu korzystające ze wsparcia JST.


 <p><b>Warsztaty terapii zajęciowej (68):</b> jednostki reprezentowane najliczniej, obecne na terenie wszystkich powiatów, relatywnie największym stopniu zaangażowane na polu lokalnym oraz w największym stopniu korzystające ze wsparcia JST</p>	<b>Uczestnicy wsparcia</b>	Dominująca grupa beneficjentów to osoby z niepełnosprawnością o stopniu znacznym	W 2019 r. wsparcie WTZ objęło 2 685 osób	Spośród 205 absolwentów WTZ zatrudnieniu podjęło 40 osób
	<b>Instrumenty reintegracji</b>	Dominujące formy reintegracji społecznej to wizyty w instytucjach kultury, trening ekonomiczny, trening umiejętności społecznych	Reintegracja zawodowa realizowana jest w ramach pracowni (głównie warsztaty rękodzieła artystycznego, krawieckie i gospodarstwa domowego)	
	<b>Finansowanie</b>	Działalność finansowana jest głównie ze środków publicznych: PFRON, samorząd powiatowy	Środki na działania małopolskich WTZ w 2019 r. to kwota 55 027 067 zł (średnio: 809 221,57 zł na jeden podmiot)	Kwota dofinansowania reintegracji społeczno-zawodowej w WTZ w liczbach bezwzględnych systematycznie wzrasta
	<b>Zasoby kadrowe</b>	Liczebność kadry: 965 osób ( 809,1 etatów), tj. średnio: 14,19 osób w jednostce	W 2019 r. pracownik merytoryczny w WTZ zarabiał średnio 34 320 zł w skali roku	Skala wzrostu wynagrodzeń pracowników WTZ w ostatnich 3 latach wydaje się niewystarczająca w porównaniu ze wzrostem płac w innych sektorach gospodarki i wymogami pracy w WTZ
	<b>Działalność ekonomiczna</b>	Jest ograniczona w skali ze względów formalnych	Jest realizowana w formie działalności odpłatnej pożytku publicznego, odbiorcą wytworów i usług jest głównie klient indywidualny	Realizowana jest w największym stopniu w branży rękodzieła artystycznego

#### Kluby integracji społecznej

KIS to podmioty zatrudnienia socjalnego prowadzące działania, których celem jest pomoc w znalezieniu pracy, przygotowanie do podjęcia zatrudnienia lub podjęcia działalności w formie spółdzielni socjalnej, prace społecznie użyteczne, roboty publiczne, poradnictwo prawne, działalność samopomocowa w zakresie zatrudnienia, spraw mieszkaniowych i socjalnych, czy staże.


Katalog odbiorców wsparcia KIS jest enumeratywnie zdefiniowany w ustawie o zatrudnieniu socjalnym i obejmuje osoby bezdomne, uzależnione od alkoholu, osoby uzależnione od narkotyków lub innych środków odurzających, osoby dotknięte chorobą psychiczną, osoby długotrwale bezrobotne, osoby zwalniane z zakładów karnych, uchodźców realizujących indywidualny program integracji, a także osoby z niepełnosprawnościami.

W przeciwieństwie do pozostałych jednostek reintegracyjnych w regionie, KIS w większej części prowadzone są przez JST. Te podmioty w grupie jednostek reintegracyjnych w relatywnie najmniejszym stopniu zaangażowane na polu lokalnym.

 <p><b>Kluby integracji społecznej (31):</b> podmioty w grupie jednostek reintegracyjnych w największej części prowadzone przez JST, dostępność ich wsparcia jest umiarkowana (obecne w 15 na 22 jednostki powiatowe).</p>	<p><b>Uczestnicy wsparcia</b></p> <p>Dominująca grupa beneficjentów: osoby bezrobotne, osoby niepełnosprawne</p> <p>Liczba osób, które zakończyły udział we wsparciu: 1014 osób ( w tym 459 uzyskało status absolwenta)</p> <p>Efekt zatrudnieniowy obejmuje 139 uczestników KIS, którzy zakończyli udział we wsparciu</p>
	<p><b>Instrumenty reintegracji</b></p> <p>Dominującą formą reintegracji społecznej są zajęcia edukacyjne</p> <p>Instrumenty reintegracji zawodowej obejmują działania doradcze i szkoleniowe</p>
	<p><b>Finansowanie</b></p> <p>Dominujące źródła finansowania to budżet gminy i środki europejskie (EFS)</p> <p>Koszty funkcjonowania KIS w 2019 r. wyniosły 7 mln 528 tys. 252 zł (średnio 268 866,14 zł) i były niższe niż w roku poprzedzającym</p> <p>4 z 8, KIS prowadzonych przez NGO, współfinansowanych było ze środków własnych organizacji tworzącej podmiot</p>
	<p><b>Zasoby kadrowe</b></p> <p>KIS w 2019 r. zatrudniały 239 osób, średnio 8,24 w jednostce</p> <p>Kadrę KIS charakteryzuje znaczne zróżnicowanie struktury stanowisk</p> <p>Dominującą formułą zatrudnienia były umowy o pracę</p>
	<p><b>Działalność ekonomiczna</b></p> <p>Kluby integracji społecznej ze względu na specyfikę działalności statutowej nie prowadzą działalności ekonomicznej</p>

## Centra integracji społecznej

CIS to podmioty zatrudnienia socjalnego, które realizują reintegrację społeczno-zawodową przez takie usługi jak m.in.: kształcenie umiejętności pozwalających na pełnienie ról społecznych oraz umiejętności zawodowych, nauka planowania życia i zaspokajania potrzeb własnym staraniem, zwłaszcza przez możliwość osiągnięcia własnych dochodów oraz kształtowanie umiejętności racjonalnego gospodarowania posiadanymi środkami pieniężnymi. Katalog odbiorców wsparcia CIS jest enumeratywnie zdefiniowany w ustawie o zatrudnieniu socjalnym i jest tożsamy z grupą odbiorców wsparcia KIS.

 <p><b>Centra integracji społecznej (14):</b> obecne w zaledwie 10 na 22 jednostki powiatowe, a więc ich dostępność należy ocenić jako niewystarczającą</p>	<p><b>Uczestnicy wsparcia</b></p> <p>Dominująca grupa beneficjentów: osoby bezrobotne, osoby niepełnosprawne</p> <p>Z oferty CIS w 2019 r. skorzystało w sumie 438 osób, z tego 204 zakończyły udział we wsparciu</p> <p>Efekty zatrudnieniowe dotyczyły w 2019 r. 69 osób</p>
	<p><b>Instrumenty reintegracji</b></p> <p>Dominujące instrumenty reintegracji społecznej to indywidualne poradnictwo psychologiczne lub terapeutyczne</p> <p>Oferta w zakresie reintegracji zawodowej obejmuje w największej mierze: warsztaty zawodowe, doradztwo zawodowe oraz informowanie o ofertach pracy</p>
	<p><b>Finansowanie</b></p> <p>Dominujące źródła finansowania to środki publiczne: środki europejskie (EFS) oraz Fundusz Pracy</p> <p>Suma przychodów małopolskich CIS w 2019 r. wyniosła 8 mln 399 tys. zł, co oznacza wzrost o 15,73% w porównaniu z poprzednim rokiem</p> <p>Wydatki CIS w 2019 r. wyniosły w sumie 7 mln 956 tys. zł (wzrost kosztów działania), średnio 612 000 zł na jeden podmiot</p>
	<p><b>Zasoby kadrowe</b></p> <p>CIS zatrudniały w sumie 95 osób, średnio 7,31 w jednostce.</p> <p>W 2019 r. w widoczny sposób zmniejszyła się liczba osób zatrudnionych w CIS na podstawie umów cywilnoprawnych</p> <p>Ani jedna osoba w 2019 r. nie podjęła zatrudnienia w CIS z tytułu skierowania do pracy w centrum przez PUP</p>
	<p><b>Działalność ekonomiczna</b></p> <p>Jest ograniczona, prowadzona głównie w formie działalności odpłatnej z tytułu publicznego</p> <p>Zwiększyła się liczba warsztatów zawodowych prowadzonych w ramach działalności wytwórczej, handlowej lub usługowej CIS (z 6 do 9 CIS)</p> <p>Dominują warsztaty powadzone w branży usług porządkowych, gastronomicznych oraz rękodzieła</p>

## Zakłady aktywności zawodowej

ZAZ to jednostki reintegracyjne realizujące funkcje reintegracji społeczno-zawodowej poprzez zatrudnienie beneficjentów w ramach prowadzonej przez siebie działalności wytwórczej lub usługowej. Odbiorcą wsparcia ZAZ są osoby niepełnosprawne, zaliczone do znacznego stopnia niepełnosprawności lub zaliczone do umiarkowanego stopnia niepełnosprawności, u których stwierdzono autyzm, upośledzenie umysłowe lub chorobę psychiczną (wymóg zatrudnienia 70% osób z tej grupy).

W przypadku ZAZ podstawowym narzędziem reintegracji społeczno-zawodowej jest aktywność ekonomiczna. Stanowi ona jednocześnie istotne źródło finansowania działalności statutowej.

 <p><b>Zakłady aktywności zawodowej (11):</b> działają w zaledwie 9 z 22 jednostek powiatowych, dostępność ich wsparcia należy ocenić jako niewystarczającą</p>	<p><b>Uczestnicy wsparcia</b></p> <p>Beneficjenci to osoby niepełnosprawne, zaliczone do znacznego stopnia niepełnosprawności lub zaliczone do umiarkowanego stopnia niepełnosprawności, u których stwierdzono autyzm, upośledzenie umysłowe lub chorobę psychiczną</p>	<p>w 2019 r. małopolskie ZAZ zatrudniały w sumie 402 osoby z niepełnosprawnością</p>	<p>Małopolskie ZAZ niezmiennie wyróżnia najwyższą w skali kraju liczbą pracowników z lekkim stopniem niepełnosprawności</p>
	<p><b>Instrumenty reintegracji</b></p> <p>Dominujące instrumenty integracji społecznej: organizacja spotkań integracyjnych, wizyt w instytucjach kultury, trening umiejętności społecznych</p>	<p>Podstawowym instrumentem reintegracji zawodowej jest zatrudnienie beneficjentów w ramach działalności wytwórczej lub usługowej</p>	
	<p><b>Finansowanie</b></p> <p>Dominujące źródła finansowania: środki publiczne (PFRON, samorząd województwa) oraz działalność ekonomiczna</p>	<p>Kwota dofinansowania działalności ZAZ w 2019 r. to w sumie 9 245 725, 64 zł</p>	<p>Koszty działania małopolskich ZAZ w 2019 r. wyniosły w sumie 19 262 197 zł (średnio: 1751 108,82 zł dla jednostki)</p>
	<p><b>Zasoby kadrowe</b></p> <p>Kadra obsługowa ZAZ liczyła 153 osoby, średnio 13,91 osób w jednostce</p>	<p>Średnio na 1 pracownika ZAZ z niepełnosprawnością przypadało 2,63 pracowników obsługi.</p>	
	<p><b>Działalność ekonomiczna</b></p> <p>Rozwinięta, stanowi istotny instrument reintegracji oraz ważne źródło finansowania działalności ZAZ</p>	<p>Realizowana jest w formie działalności odpłatnej przytoku publicznego lub działalności gospodarczej</p>	<p>Dominujące branże to: gastronomia i zakwaterowanie, usługi ogrodnicze i porządkowo-remontowe</p>

## Zakłady pracy chronionej (w tym spółdzielnie inwalidów i niewidomych)

Zakład pracy chronionej to status, który uzyskuje podmiot gospodarczy po spełnieniu określonych warunków organizacyjnych oraz dotyczących poziomu zatrudnienia osób z niepełnosprawnością (m.in. przystosowanie stanowisk pracy i pomieszczeń zakładu pracy do potrzeb osób z niepełnosprawnościami oraz zapewnienie pracownikom z niepełnosprawnościami doraźnej i specjalistycznej opieki medycznej oraz usług rehabilitacyjnych).

 <p><b>Zakłady pracy chronionej (50 w tym 7 SIN):</b> druga po WTZ, grupa podmiotów licznie reprezentowanych w woj. małopolskim, jednak skala ich dostępności jest niewystarczająca (11 z 22 jednostek powiatowych) ze względu na koncentrację działalności głównie w ośrodkach miejskich</p>	<p><b>Uczestnicy wsparcia</b></p> <p>Dominująca grupa beneficjentów to osoby z niepełnosprawnością o stopniu umiarkowanym</p>	<p>W 2019 r. ZPCh zatrudniały 8 323 osoby z niepełnosprawnością</p>	
	<p><b>Instrumenty reintegracji</b></p> <p>Oferowane formy reintegracji społecznej obejmują przede wszystkim wizyty w instytucjach kultury, spotkania integracyjne, edukację ogólną</p>	<p>Reintegracja zawodowa realizowana jest poprzez zatrudnienie</p>	
	<p><b>Finansowanie</b></p> <p>Dominującym źródłem finansowania jest działalność ekonomiczna</p>	<p>Ważnym źródłem finansowania działalności dla ZPCh są również środki PFRON</p>	
	<p><b>Zasoby kadrowe</b></p> <p>ZPCh stanowią miejsce w pracy w sumie dla 10 925 osób</p>		
	<p><b>Działalność ekonomiczna</b></p> <p>Jest rozwinięta, realizowana wyłącznie w formie działalności gospodarczej</p>	<p>Dominują przedsiębiorstwa wielobranżowe</p>	<p>Dominujące branże działalności to: usługi w zakresie ochrony osób i mienia, produkcja podzespołów elektrycznych i instalacji oraz produkcja opakowań, materiałów papierniczych i biurowych</p>

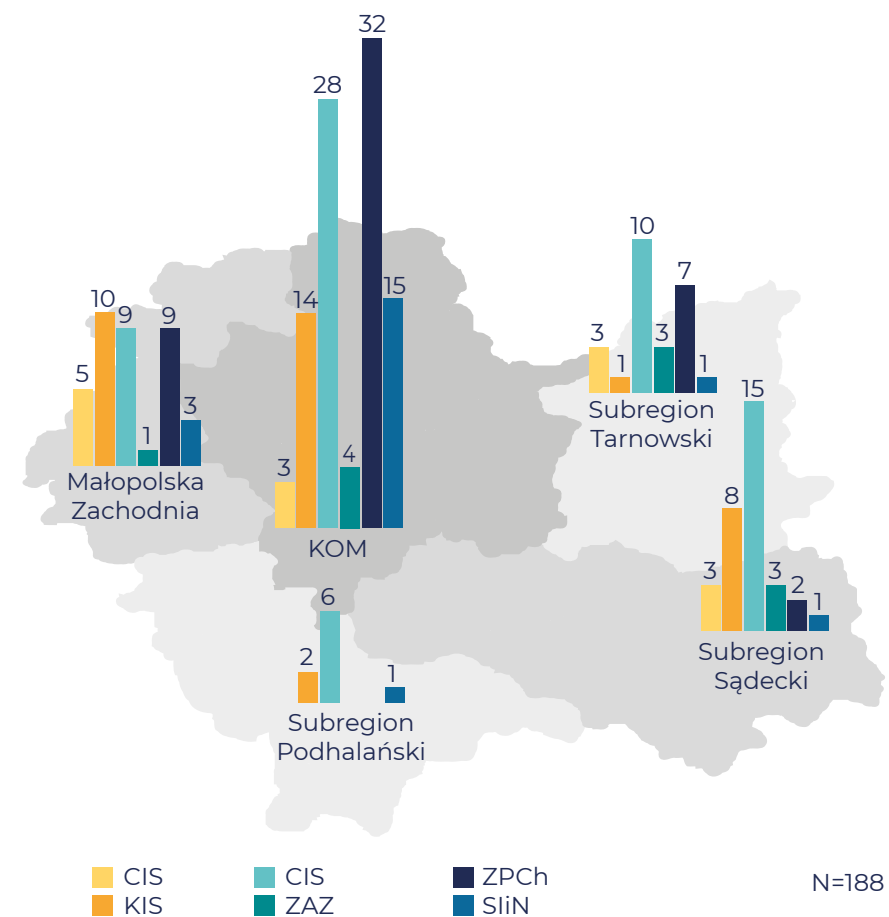
## Dostępność wsparcia reintegracyjnego w regionie

- 14** centrów integracji społecznej
- 31** klubów integracji społecznej
- 68** warsztatów terapii zajęciowej
- 11** zakładów aktywności zawodowej
- 50** zakładów pracy chronionej (w tym 7 spółdzielni inwalidów i niewidomych)

W skali województwa małopolskiego system reintegracji społeczno-zawodowej osób zagrożonych wykluczeniem społecznym oparty na jednostkach reintegracyjnych (JR) oraz zakładach pracy umożliwiającym zatrudnienie w warunkach chronionych charakteryzuje się różnorodnym stopniem kompleksowości.

Najwięcej, bo 39,52% małopolskich jednostek reintegracyjnych (49 na 124) działało na obszarze Krakowskiego Obszaru Metropolitalnego. Tutaj też zarejestrowanych było najwięcej spółdzielni inwalidów i niewidomych (15 z 21) oraz ZPCh (32 z 50). Najmniej rozwinięty system wsparcia działał w subregionie podhalańskim, na obszarze którego obecnych było zaledwie 7 PES (5,65%): 1 KIS i 6 WTZ. Na tym obszarze działała ponadto 1 SIN.

*Dostępność wsparcia w zakresie reintegracji społeczno-zawodowej i zatrudnienia w warunkach chronionych w woj. małopolskim w 2019 r. Źródło: Opracowanie własne na podstawie danych MUW i KRS.*



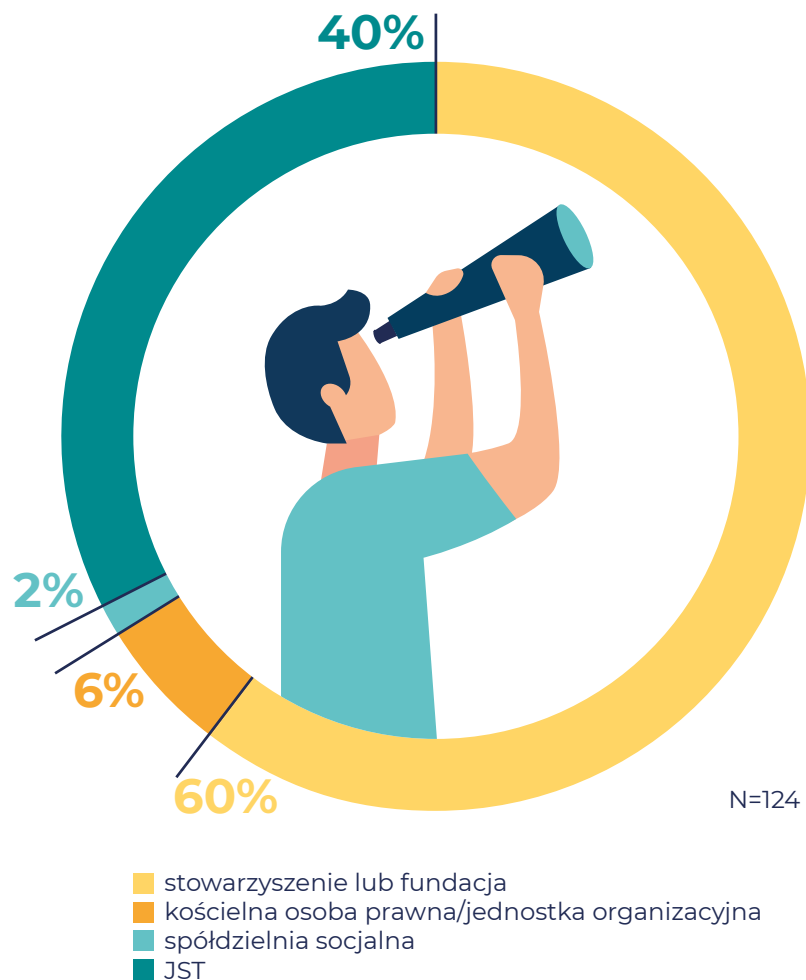
N=188. Liczba wskazań nie sumują się do N, ponieważ wykres uwzględnia odrębnie 50 ZPCh oraz 21 SIN, spośród których 7 podmiotów posiada status ZPCh.

## Organizacje prowadzące

Jednostki reintegracyjne to podmioty wyodrębnione organizacyjnie i finansowo z organizacji prowadzącej. Wśród organizacji prowadzących jednostki reintegracyjne, niezmiennie przeważają organizacje III sektora. Reguła ta nie dotyczy KIS, które w większości prowadzone są przez jednostki organizacyjne samorządu lokalnego.



Organizacje prowadzące jednostki reintegracyjne.  
 Źródło: Opracowanie własne na podstawie danych MUW i PFRON.

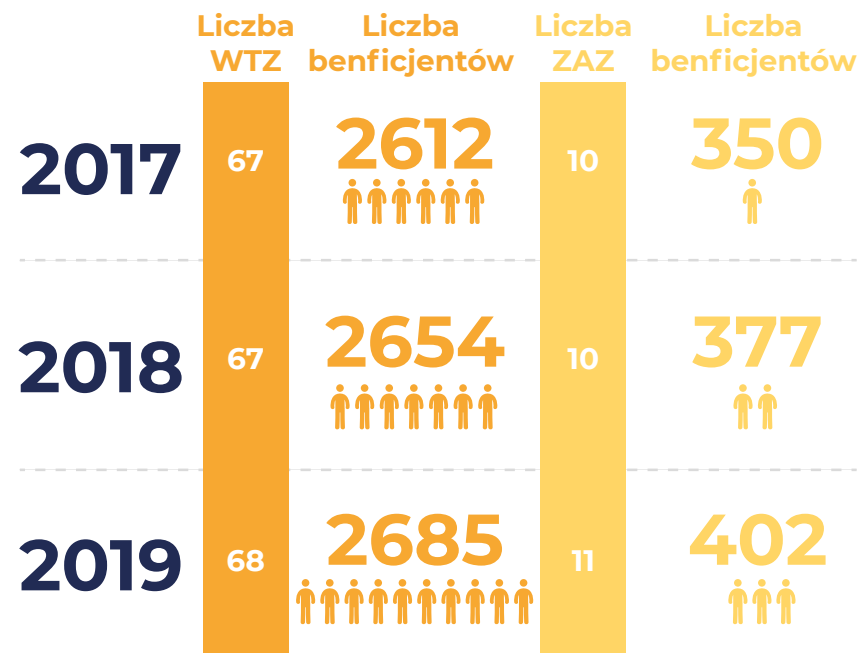


Największa część małopolskich ZPCH w 2019 r. działała w formie spółki z ograniczoną odpowiedzialnością (25), status ZPCh miało 8 przedsiębiorstw prowadzonych w formule jednoosobowej działalności gospodarczej, 7 w formule spółdzielni inwalidów i niewidomych, 4 w formule spółki jawnej, 3 spółki akcyjnej. Wśród ZPCh znalazło się ponadto przedsiębiorstwo w formie spółki jawnej, spółki cywilnej oraz jedna spółdzielnia pracy.

## Beneficjenci wsparcia

W 2019 r. wsparciem małopolskich WTZ objętych było 2685 osób z niepełnosprawnościami. ZAZ zapewniało miejsca pracy dla 402 osób. W skali ostatnich 3 lat w Małopolsce liczba osób z niepełnosprawnościami korzystających ze wsparcia WTZ i ZAZ wzrasta.

Beneficjenci wsparcia WTZ i ZAZ w Małopolsce w latach 2017-2019.  
 Źródło: Opracowanie własne na podstawie PFRON.



Do najważniejszych przesłanek kwalifikujących do uczestnictwa w KIS i CIS niezmiennie należy bezrobocie w tym głównie długotrwałe, niepełnosprawność, uzależnienie od alkoholu, a w dalszej kolejności bezdomność. W ciągu ostatnich 3 lat liczba uczestników podmiotów zatrudnienia socjalnego systematycznie spadała.

Uczestnicy KIS i CIS w latach 2017-2019, Źródło: Opracowanie własne na podstawie CAS.

	Liczba KIS	Rozpoczęli uczestnictwo	Zakończyli uczestnictwo	Liczba CIS	Rozpoczęli uczestnictwo	Zakończyli uczestnictwo
2017	30	1610	1456	11	403	272
2018	31	1402	1649	13	308	266
2019	31	1050	1014	14	238	204

45 małopolskich zakładów pracy chronionej w 2019 r. zatrudniało 8323 osoby z niepełnosprawnością.

Stan zatrudnienia w zakładach pracy chronionej w 2019 r. Źródło: Opracowanie własne na podstawie BPON.



- niepełnosprawność w stopniu znacznym
  - niepełnosprawność w stopniu umiarkowanym
  - niepełnosprawność w stopniu lekkim
  - pozostali
- N=10 925

### Instrumenty reintegracji społeczno-zawodowej

Spectrum instrumentów w zakresie reintegracji społecznej uczestników WTZ i pracowników ZAZ jest podobne, obejmuje głównie spotkania integracyjne, wizyty w instytucjach kultury oraz trening umiejętności społecznych. W zakresie reintegracji

zawodowej w małopolskich WTZ najliczniej reprezentowane są pracownie rękodzieła artystycznego, krawieckie, kulinarne i gospodarstwa domowego. Reintegracja zawodowa w ZAZ realizowana była przede wszystkim w oparciu o takie branże jak: gastronomiczno-hotelarska, usługi hodowlane, porządkowo-remontowe, czy utrzymania terenów zielonych.

Instrumenty reintegracji społecznej i zawodowej podmiotów zatrudnienia socjalnego oraz liczba ich odbiorców. Źródło: Opracowanie własne na podstawie CAS.

	KIS	CIS
<b>Instrumenty reintegracji społecznej</b>	<ul style="list-style-type: none"> <li>● zajęcia edukacyjne (505)</li> <li>● poradnictwo psychologiczne (474)</li> <li>● poradnictwo prawne (321)</li> <li>● indywidualne zajęcia terapeutyczne (311)</li> <li>● grupowe zajęcia terapeutyczne (137)</li> </ul>	<ul style="list-style-type: none"> <li>● indywidualne poradnictwo psychologiczno-terapeutyczne (327)</li> <li>● grupy edukacyjne (118)</li> <li>● grupy wsparcia/samopomocy (55)</li> <li>● zajęcia terapeutyczne (35)</li> <li>● inne (254)</li> </ul>
<b>Instrumenty reintegracji zawodowej</b>	<ul style="list-style-type: none"> <li>● szkolenia zawodowe (323)</li> <li>● doradztwo i szkolenia w zakresie prowadzenia własnej działalności gospodarczej (32)</li> <li>● doradztwo i szkolenia na temat spółdzielni socjalnych (22)</li> </ul>	<ul style="list-style-type: none"> <li>● przekazywanie ofert pracy (243)</li> <li>● warsztaty zawodowe (199)</li> <li>● szkolenia zawodowe (85)</li> <li>● szkolenia dot. działalności gospodarczej (21)</li> <li>● inne (248)</li> </ul>

W ofercie ZPCh w zakresie reintegracji społecznej wskazać możemy organizowanie dla pracowników z niepełnosprawnością wyjść do instytucji kultury, spotkań integracyjnych oraz edukację ogólną.

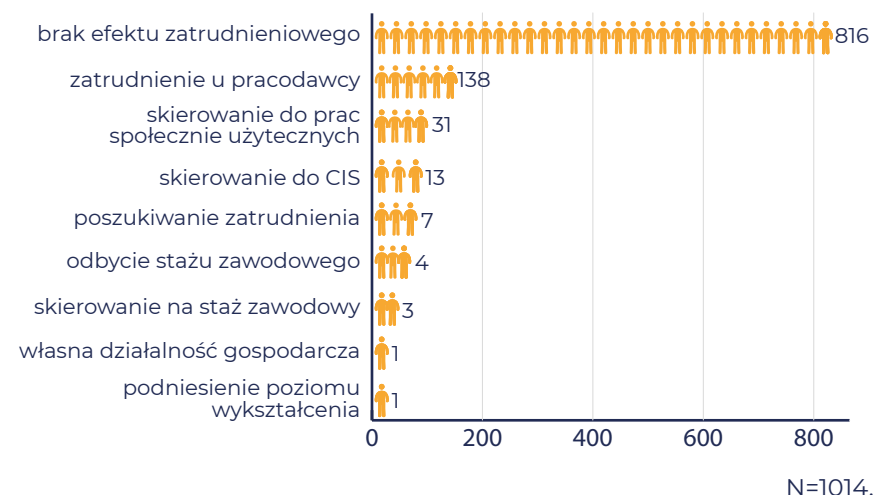
## Efekty działań reintegracyjnych

W 2019 r. w porównaniu do roku 2018 zwiększyła się liczba osób zatrudnionych w małopolskich ZAZ. Tymczasem, mimo korzystnej sytuacji na rynku pracy w Małopolsce, maleje odsetek osób, które po zakończeniu udziału we wsparciu CIS, KIS lub WTZ osiągnęły samodzielność ekonomiczną (pracę zarobkową podjęło zaledwie 139 z 1014 osób, które w 2019 r. zakończyły uczestnictwo w KIS, 69 z 204 osób, które zakończyły w 2019 r. udział w CIS, 19,51% absolwentów WTZ, tj. 40 osób). Należy jednocześnie powiedzieć, że właśnie ów tzw. rynek pracownika przyczynia się do tego, że jednostki reintegracyjne wspierały w 2019 r. osoby w najtrudniejszej sytuacji pod względem potrzeb reintegracyjnych i możliwości zatrudnienia.

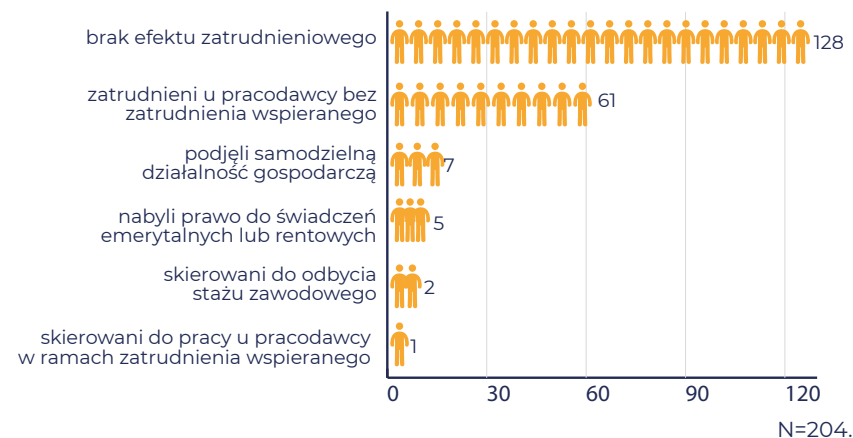
*Losy beneficjentów WTZ, którzy zakończyli udział we wsparciu w 2019 r. Źródło: Opracowanie własne na podstawie PFRON.*

	2017	2018	2019
<b>zatrudnieni w ZAZ</b>	22	8	16
<b>zatrudnieni na otwartym rynku pracy</b>	19	36	12
<b>zatrudnieni w PS</b>	brak danych	brak danych	6
<b>zatrudnieni w Spn.s</b>	brak danych	brak danych	3
<b>zatrudnieni w ZPCh</b>	9	5	3

*Losy beneficjentów KIS, którzy zakończyli udział we wsparciu w 2019 r. Źródło: Opracowanie własne na podstawie CAS.*



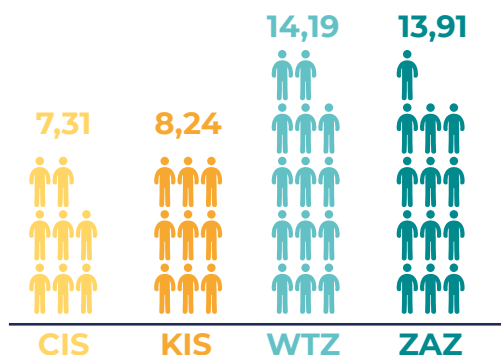
*Losy beneficjentów CIS, którzy zakończyli udział we wsparciu w 2019 r. Źródło: Opracowanie własne na podstawie CAS.*



## Zasoby ludzkie

Jednostki reintegracyjne w 2019 r. stanowiły miejsce pracy w sumie dla 1452 osób.

Stan zatrudnienia w małopolskich jednostkach reintegracyjnych w 2019 r. – uśredniona liczba pracowników w jednym podmiocie.  
Źródło: Opracowanie własne na podstawie CAS oraz PFRON.

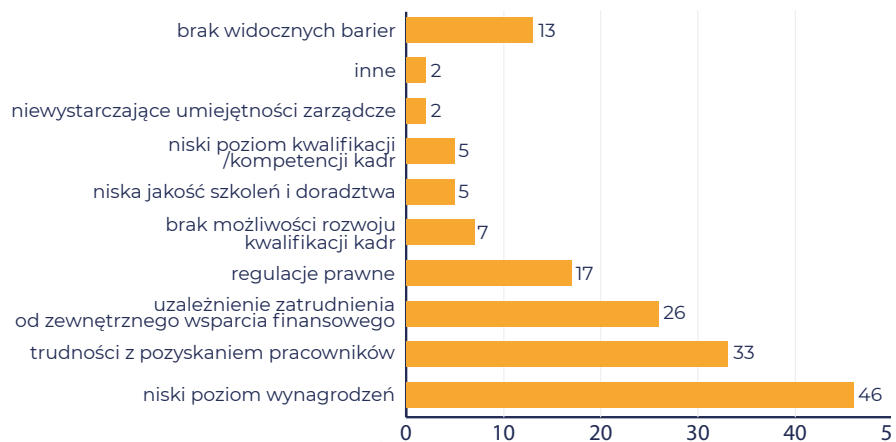


N CIS=13, N KIS=29, N WTZ=68, N ZAZ=11; N dla liczby zatrudnionych=1452.

45 małopolskich zakładów pracy chronionej w 2019 r. zatrudniało w sumie 10 925 osób.

W kontekście barier rozwojowych jednostek reintegracyjnych i ZPCh w obszarze zasobów ludzkich niezmiennie pierwszoplanowe znaczenie ma niski poziom wynagrodzeń w sektorze.

*Barierzy rozwojowej jednostek reintegracyjnych w kontekście zasobów ludzkich. Źródło: Opracowanie własne.*



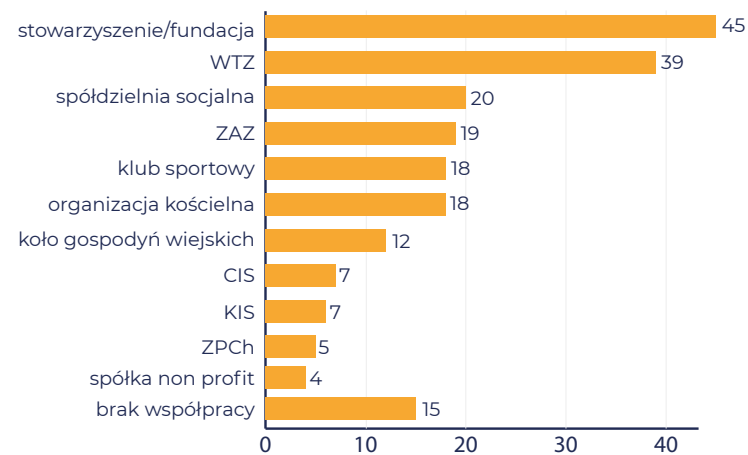
N= 77. Liczba odpowiedzi nie sumuje się do N, gdyż można było dokonać kilku wyborów.

Najczęściej wskazywanymi przez ankietowanych obszarami wymagającymi wsparcia w kontekście doskonalenia zawodowego kadr jednostek reintegracyjnych było pozyskiwanie środków zewnętrznych, przeciwdziałanie wypaleniu zawodowemu oraz podnoszenie kwalifikacji w obszarze działalności reintegracyjnej. Wśród obszarów wymagających doskonalenia pracowników ankietowanych ZPCh wskazano przede wszystkim miękkie umiejętności współpracy z partnerami w środowisku lokalnym, finanse i księgowość, pozyskiwanie zewnętrznych środków finansowych.

### Współpraca w środowisku lokalnym

W stosunku do lat poprzednich w 2019 r. można obserwować wzrost aktywności jednostek reintegracyjnych w ich środowiskach lokalnych. W największym stopniu zaangażowane na tym polu były WTZ, a w najmniejszym KIS i CIS. ZPCh to środowisko mało otwarte na współpracę. Najczęściej deklarowanym przez ankietowanych partnerem jednostek reintegracyjnych w obrębie sektora ekonomii społecznej pozostają niezmiennie stowarzyszenia i fundacje. Nieznacznie wzrosło znaczenie spółdzielni socjalnych jako partnerów JR. Najczęściej deklarowani partnerzy podmiotów reintegracyjnych i ZPCh spoza środowiska ekonomii społecznej to urząd gminy, lokalni pracodawcy oraz lokalny ośrodek pomocy społecznej.

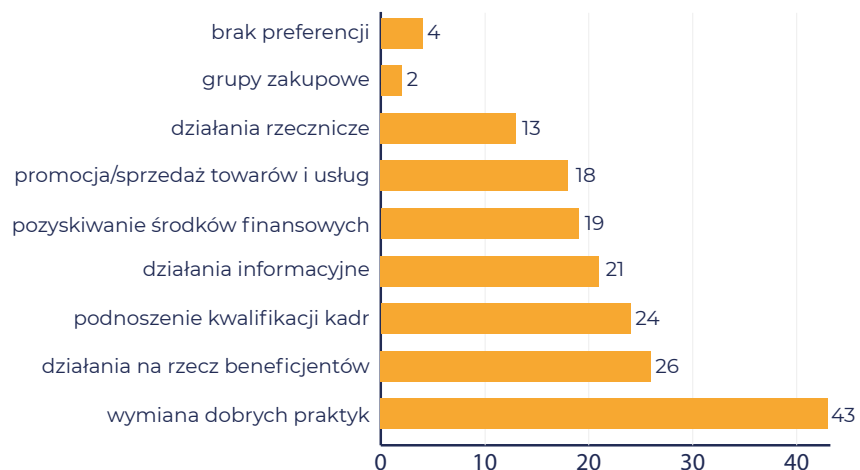
*Partnerzy współpracy wewnątrzsektorowej jednostek reintegracyjnych w 2019 r. Źródło: Opracowanie własne.*



N= 77. Liczba odpowiedzi nie sumuje się do N, gdyż można było dokonać kilku wyborów.

Z perspektywy doświadczeń realizacji działań statutowych w 2019 r. JR najchętniej podejmowałyby współpracę na rzecz wymiany dobrych praktyk. Najmniej istotne dla ankietowanych wydały się wspólne działania rzecznicze oraz współpraca w ramach grup zakupowych.

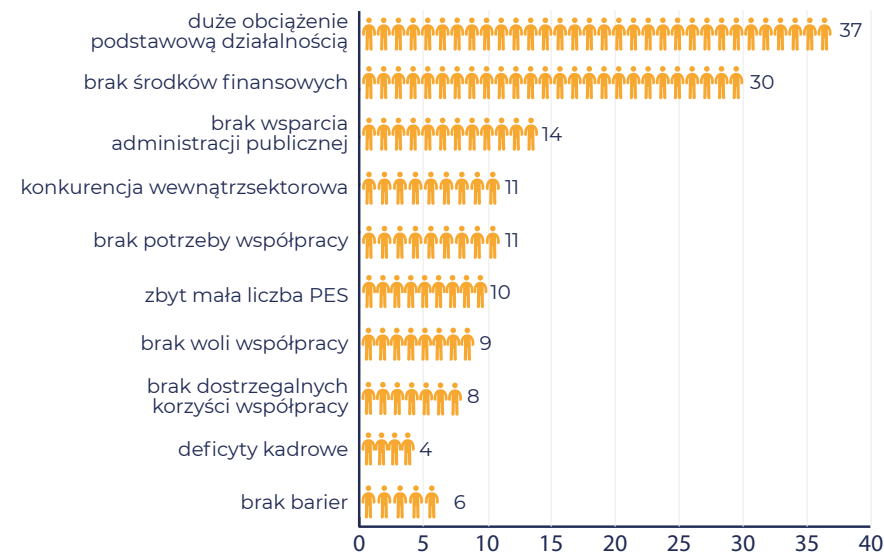
*Obszary współpracy wewnątrzsektorowej istotne dla rozwoju jednostek reintegracyjnych. Źródło: Opracowanie własne.*



N= 77. Liczba odpowiedzi nie sumuje się do N, gdyż można było dokonać kilku wyborów.

Najistotniejszą barierą rozwoju współpracy dla JR pozostaje obciążenie bieżącą działalnością statutową, a najmniej dotkliwą przeszkodą braki kadrowe. ZPCh wskazują na brak potrzeby współpracy i brak odczuwalnych korzyści ze współpracy na niwie lokalnej.

*Bariera rozwoju współpracy wewnątrzsektorowej JR w 2019 r. Źródło: Opracowanie własne.*



N= 77. Liczba odpowiedzi nie sumuje się do N, gdyż można było dokonać kilku wyborów.

Podmioty reintegracyjne w niewielkim stopniu są beneficjentami ośrodków wsparcia ekonomii społecznej (ze wsparcia OWES w 2019 r. skorzystało 11 z 72 badanych jednostek reintegracyjnych, objęto je głównie wsparcie szkoleniowo-doradcze), ankietowane ZPCh nie korzystały ze wsparcia OWES.

Poziom wsparcia samorządu lokalnego dla jednostek reintegracyjnych w ciągu ostatnich lat utrzymuje się na podobnym poziomie. Najbardziej upowszechnione formy wsparcia JR przez samorządy lokalne to dotacja na realizację zadania publicznego oraz wsparcie rzeczowe. 17 z 70 ankietowanych zadeklarowało realizację przedsięwzięcia lokalnego wspólnie z JST. Ankietowane ZPCh zasadniczo nie korzystały ze wsparcia lokalnego samorządu.

## Działalność ekonomiczna

W przypadku CIS, KIS i WTZ działalność ekonomiczna nie stanowi ani istotnego instrumentu finansowania działalności, ani narzędzia reintegracji społeczno-zawodowej, aczkolwiek jej wpływ na działalność statutową oceniany jest raczej pozytywnie.

Małopolskie ZAZ posiadają zróżnicowany profil działalności ekonomicznej, świadcząc usługi przede wszystkim dla osób fizycznych. Dominują zakłady o charakterze wytwórczo-usługowym, głównie w takich branżach jak: hotelarsko-gastronomiczna, ogrodnicza, rolniczo-hodowlana, usługi remontowo-porządkowe.

Zarejestrowane w woj. małopolskim ZPCh to przedsiębiorstwa wielobranżowe. Przeważają ZPCh o profilu usługowym (23 z 50, w tym 3 SIN). W ramach działalności usługowej ZPCh dominowały usługi w zakresie ochrony osób i mienia (10). Dominujący charakter w kategorii ZPCh o profilu produkcyjnym ma produkcja podzespołów elektrycznych i instalacji oraz produkcja opakowań, materiałów papierniczych i biurowych.

## REKOMENDACJE

**PROBLEM: Zróżnicowana skala dostępności wsparcia w zakresie reintegracji społeczno-zawodowej w regionie.**

### REKOMENDACJE:

- a) przyznanie priorytetu dla tworzenia nowych CIS i ZAZ w woj. małopolskim poprzedzonego szczegółową diagnozą potrzeb w społecznościach lokalnych;
- b) zwiększenie zakresu działań animacyjnych OWES na rzecz tworzenia jednostek reintegracyjnych, uwzględniających podnoszenie wiedzy JST na temat instrumentów ES.

**PROBLEM: Mało drożna ścieżka wsparcia dla osób zagrożonych wykluczeniem społecznym z wykorzystaniem instrumentu zatrudnienia socjalnego, skutkująca niskim poziomem efektywności zatrudnieniowej i zarazem efektywności finansowej działań KIS i CIS.**

## REKOMENDACJE:

- a) umożliwienie kontynuacji realizacji reintegracji społecznej przez absolwentów KIS i CIS, którzy podjęli zatrudnienie, poprzez uruchomienie dodatkowych instrumentów wsparcia dla pracodawców z otwartego rynku pracy oraz promowanie tworzenia miejsc pracy dla absolwentów KIS i CIS w PS;
- b) zwiększenie stopnia wykorzystania instrumentu zatrudnienia wspieranego jako planowego elementu ścieżki wsparcia absolwentów CIS.

**PROBLEM: Niski wskaźnik zatrudnienia osób z niepełnosprawnościami, korzystających ze wsparcia WTZ.**

### REKOMENDACJE:

- a) usprawnienie procesu przechodzenia osób niepełnosprawnych przez kolejne etapy edukacji i rehabilitacji społeczno-zawodowej poprzez urealnienie systemu orzecznictwa;
- b) upowszechnienie tworzenia ZAZ przy WTZ (na bazie już funkcjonujących, wybranych pracowni WTZ) oraz PS przez organizacje prowadzące WTZ;
- c) stworzenie systemu zachęt dla pracodawców, motywujących do zatrudniania absolwentów WTZ (m.in. zapewnienie wsparcia ze strony trenera pracy).

**PROBLEM: Ograniczone możliwości wypracowania dodatkowych środków finansowych na działalność poprzez rozwój działalności ekonomicznej jednostek reintegracyjnych.**

- a) opracowanie jednolitej wykładni przepisów prawa podatkowego dotyczącego działalności ekonomicznej WTZ oraz zwiększenie swobody wydatkowania środków ZAZ wypracowanych z działalności wytwórczo-usługowej;
- b) zwiększenie wiedzy decydentów w samorządach lokalnych na temat możliwości zlecania CIS i ZAZ realizacji usług społecznych użyteczności publicznej.

**PROBLEM: Niedoszacowanie wynagrodzeń pracowników jednostek reintegracyjnych, skutkujące dużą rotacją kadr.**

**REKOMENDACJE:**

- a) wprowadzenie instrumentu systemowego finansowania CIS i KIS;
- b) wypracowanie mechanizmu zwiększającego kwotę dofinansowań dla WTZ i ZAZ ze środków PFRON proporcjonalnie do dalszego wzrostu płacy minimalnej, ściśle powiązanego z tym wskaźnikiem.

**PROBLEM: Niski poziom partycypacji ZPCH i SIN w systemie wsparcia stworzonym w oparciu o instrumenty ekonomii społecznej.**

**REKOMENDACJE:**

- a) podnoszenie wiedzy o instrumentach ekonomii społecznej wśród pracodawców posiadających status ZPCh;
- b) włączanie ZPCh i SIN do sieci współpracy w regionie poprzez współdziałanie w tym zakresie ROPS, OWES i oddziału regionalnego PFRON.

**PROBLEM: Niski poziom wykorzystania przez jednostki reintegracyjne oferty wsparcia OWES.**

**REKOMENDACJE:**


- a) intensyfikacja działań podnoszących wiedzę pracowników OWES na temat specyfiki działalności JR;
- b) wypracowanie standardu wsparcia jednostek reintegracyjnych i dedykowanej oferty OWES dla poszczególnych typów JR;
- c) rozwój współpracy OWES-ROPS w obszarze działań informacyjno-diagnostycznych wśród jednostek reintegracyjnych.

# Rozdział II

## Kondycja przedsiębiorstw społecznych i spółdzielni socjalnych w Małopolsce w 2019 r.

### Profile badanych podmiotów

#### Spółdzielnie socjalne

 <p><b>Spółdzielnie socjalne</b></p>	<p><b>Działalność ekonomiczna</b></p>	<p>Główny klient - sektor publiczny i klient indywidualny</p>	<p>Udział przychodów z rynku w przychodach ogółem - średnio 62%, przy medianie 80%</p>	<p>Efekt działalności w 2019 r. - w równych proporcjach odnotowały zysk, stratę i „wyszły na zero”</p>
	<p><b>Zasoby ludzkie</b></p>	<p>Największy pracodawca w grupie PS - średnia 12 pracowników, mediana - 8</p>	<p>Najniższy wskaźnik fluktuacji wśród badanych PS - 17,9%</p>	<p>Blisko połowa nie planuje zmian w zatrudnieniu w 2020 r.</p>
	<p><b>Działalność społeczna</b></p>	<p>Główny beneficjent działań - osoby bezrobotne i niepełnosprawne</p>	<p>Główne działania społeczne: aktywizacja zawodowa poprzez zatrudnienie, edukacja i wsparcie materialne osób wykluczonych społecznie</p>	<p>Wpływ na decyzje: członków - bardzo duży, pracowników - średni</p>
	<p><b>Barier i wsparcie</b></p>	<p>Mocno zróżnicowane pod względem skali działania, przychodów i zatrudnienia</p>	<p>Główną barierą działalności jest zła koniunktura, przepisy prawne i brak środków na rozwój działalności</p>	<p>Potrzebne wsparcie: dotacja na stworzenie miejsca pracy, granty na rozwój działalności, szkolenia branżowe</p>

Spółdzielnie socjalne są najstarszymi organizacjami w badanej grupie przedsiębiorstw społecznych (ponad połowa działa dłużej niż 5 lat); duża część z nich powstała głównie ze środków publicznych.

Główną grupą beneficjentów dla spółdzielni socjalnych stanowią osoby: bezrobotne oraz z niepełnosprawnością. Niemal wszystkie spółdzielnie socjalne realizują działania związane z aktywizacją zawodową i edukacją osób wykluczonych społecznie, głównie w formie: szkoleń, poradnictwa specjalistycznego oraz trwałego zatrudnienia w organizacji. Co czwarta spółdzielnia deklaruje też wsparcie materialne dla swoich członków.

Spółdzielnie socjalne są największymi pracodawcami w grupie badanych małopolskich przedsiębiorstw społecznych (średnia = 12 pracowników, mediana = 8). Mają też wysokie wskaźniki zatrudnienia na umowy o pracę (średnia = 10 osób, mediana = 6) oraz zatrudnienia osób zagrożonych wykluczeniem społecznym (średnia = 6, mediana = 5). Wskaźnik fluktuacji (liczba zwolnionych pracowników w stosunku do ogółu zatrudnionych) w badanych spółdzielniach socjalnych wynosi najmniej z wszystkich typów badanych organizacji - 17,9%. Spółdzielnie socjalne podchodzą asekuracyjnie do planów kadrowych - blisko połowa z nich nie planuje zmian w zatrudnieniu w 2020 r.

Dla spółdzielni socjalnych głównym klientem jest sektor publiczny, na drugim miejscu – klient indywidualny. Ich sytuacja finansowa mierzona wielkością przychodów jest bardzo zróżnicowana - od spółdzielni, które osiągnęły maksymalnie 10 tys. zł w 2019 r. przez te „najzamożniejsze” – o przychodach pow. 2 mln. zł. Udział przychodów z rynku w przychodach ogółem w spółdzielniach socjalnych wynosił w 2019 r. średnio 62%, przy medianie 80%.

W 2019 r. spółdzielnie socjalne w równych proporcjach odnotowały zysk, stratę i „wyszły na zero”. Niestety, podeszły najmniej optymistycznie do przewidywań przyszłej sytuacji finansowej - tylko co 10-ty tego typu podmiot zakłada poprawę wyniku finansowego w 2020 r.

2/3 badanych spółdzielni socjalnych deklaruje bardzo wysoki wpływ członków na podejmowanie najważniejszych decyzji w spółdzielni, jednak jeśli chodzi o wpływ pracowników jest on mniejszy – 2/3 ocenia go jako średni.

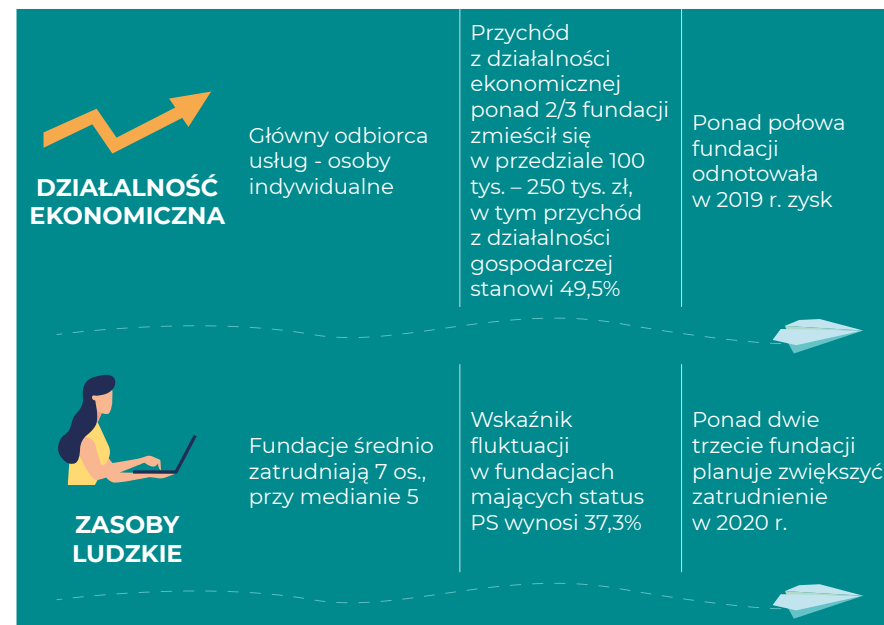
2/3 spółdzielni jest zdecydowanie zadowolona z efektów współpracy z innymi PES i ośrodkami wsparcia ekonomii społecznej; z biznesem i z administracją odsetek zadowolonych wynosi mniej niż połowę.

Główną barierą działalności spółdzielni socjalnych jest zła koniunktura, dla co czwartej spółdzielni problemem są przepisy prawne i brak środków na rozwój działalności.

Spółdzielnie socjalne są przede wszystkim zainteresowane dotacją na stworzenie miejsca pracy i grantami (ponad 70%), duży odsetek potrzebuje też szkoleń specjalistycznych. Połowa z nich jest zainteresowana szkoleniami związanymi ze specyfiką działalności (branżowymi), 1/3 z zakresu finansów i księgowości.

Podsumowując, małopolskie spółdzielnie socjalne, które wzięły udział w badaniu, są bardzo zróżnicowane. Są wśród nich takie, które stabilnie osiadły na rynku, mają wysokie przychody, wielu pracowników i niską rotację zatrudnienia. Są i takie, które pomimo działalności zarejestrowanej kilka lat temu osiągają przychody kwalifikujące je do likwidacji.

## Fundacje








Fundacje w większości prowadzą równolegle działalność gospodarczą i odpłatną. Założycielami fundacji są osoby fizyczne i to głównie z ich prywatnych środków powołane zostały organizacje.

Beneficjentem działań fundacji są na pierwszym miejscu osoby niepełnosprawne, w drugiej kolejności osoby o niskich kwalifikacjach i osoby bezrobotne.

12 z 13 fundacji posiadających status PS zajmuje się aktywizacją społeczną i zawodową, głównie w formie poradnictwa specjalistycznego i szkoleń, w następnej kolejności – w formie trwałego zatrudnienia w organizacji. Ponadto ok. 1/3 badanych fundacji zajmuje się organizacją czasu wolnego dla środowisk, z którymi pracuje.

Wszystkie fundacje są zadowolone z efektów współpracy z OWES, zdecydowana większość – ze współpracy z innymi PES; niestety z efektów współpracy z sektorem publicznym (głównie samorządem lokalnym) zadowolona jest co druga fundacja, a z biznesem ok. 2/3 fundacji.

Fundacje mające status PS są drugim, choć znacznie mniejszym niż spn. s., pracodawcą – średnio zatrudniają 7 os., przy medianie 5; na umowę o pracę – średnio 5 pracowników przy medianie 4. Pracowników zagrożonych wykluczeniem społecznym jest w fundacjach średnio 3 osoby przy medianie 2. Wskaźnik fluktuacji w fundacjach mających status PS wynosi 37,3%



**Ponad dwie trzecie fundacji planuje zwiększyć zatrudnienie w 2020 r.**



Na pierwszym miejscu potrzeb szkoleniowych pracowników fundacji znajdują się kursy związane z pozyskiwaniem środków finansowych, na drugim miejscu – dotyczące promocji, ponad połowa zauważa też potrzebę odbycia szkoleń branżowych.

Głównym odbiorcą usług zdecydowanej większości fundacji są osoby indywidualne. Przychód z działalności ekonomicznej ponad 2/3 fundacji zmieścił się w przedziale 100 tys. – 250 tys. zł przy czym ponad połowa fundacji odnotowała w 2019 r. zysk. Należy zauważyć, że przychód z działalności gospodarczej fundacji stanowi 49,5% w ogólnym rachunku przychodów badanych fundacji.

Kluczową barierą rozwoju działalności dla ponad połowy fundacji jest profil pracownika. Poza tą odpowiedź wskazania były rozproszone – 1/3 wymieniła biurokrację tyle samo – brak wyposażenia oraz trudności ze zdobyciem finansowania na rozwój działalności.

Niemal wszystkie badane fundacje są zainteresowane dotacją na stworzenie miejsca pracy i grantem na rozwój działalności. Na drugim miejscu znalazły się usługi prawne, na kolejnych – usługi księgowo, marketingowe i szkolenia specjalistyczne.

## Stowarzyszenia

 <p><b>DZIAŁALNOŚĆ EKONOMICZNA</b></p> <p>Brak koncentracji na jednym rodzaju klienta</p>	<p>Zróżnicowana wysokość przychodów. Niemal wszystkie badane stowarzyszenia uzyskały cały przychód z działalności rynkowej</p>	<p>Połowa stowarzyszeń odnotowała zysk z działalności ekonomicznej. U połowy stowarzyszeń widoczny jest pesymizm dotyczący sytuacji finansowej w 2020 r.</p>
 <p><b>ZASOBY LUDZKIE</b></p>	<p>Stowarzyszenia zatrudniają na niewielką skalę (średnia i mediana = 3), w tym średnio 1 osobę zagrożoną wykluczeniem społecznym</p>	<p>Wskaźnik fluktuacji wynosi 28,3%</p> <p>Zdecydowana większość stowarzyszeń planuje zwiększyć zatrudnienie w najbliższym roku</p>
 <p><b>DZIAŁALNOŚĆ SPOŁECZNA</b></p>	<p>Główny beneficjent - osoby bezrobotne, w następnej kolejności osoby po 50. roku życia mające trudności z powrotem na rynek pracy</p>	<p>Główne działania - aktywizacja społeczna i zawodowa, przede wszystkim w formie szkoleń i poradnictwa specjalistycznego</p> <p>Główny kooperant – firmy prywatne i ośrodki wsparcia ES</p>
 <p><b>BARIERY I OCZEKIWANE WSPARCIE</b></p>	<p>Kluczowe bariery rozwoju: zła koniunktura, biurokracja i trudności związane z pozyskaniem środków finansowych na rozwój</p>	<p>Oczekiwane wsparcie: dotacja na stworzenie miejsca pracy oraz usługi prawne</p> <p>Oczekiwane kierunki szkoleń: kursy związane z pozyskaniem środków finansowych, finanse i księgowość, techniki sprzedaży</p>

Stowarzyszenia posiadające status PS prowadzą działalność ekonomiczną głównie w formie stałej działalności gospodarczej. Wszystkie zostały założone przez osoby fizyczne, głównie ze środków prywatnych.

Stowarzyszenia koncentrują się w pierwszej kolejności na wsparciu osób bezrobotnych, w następnej kolejności na osobach po 50. roku życia mających problem z powrotem na rynek pracy. Główną dziedziną aktywności na rzecz osób zagrożonych wykluczeniem społecznym jest aktywizacja społeczno-zawodowa, głównie w formie szkoleń i poradnictwa specjalistycznego.

Badane stowarzyszenia najrzadziej współpracowały z instytucjami publicznymi, w tym samorządem lokalnym, najczęściej z ośrodkami wsparcia ekonomii społecznej oraz biznesem i są zdecydowanie lub raczej zadowolone z efektów kooperacji.

Stowarzyszenia zatrudniają na niewielką skalę, te które odpowiedziały na pytania o politykę kadrową zatrudniają 3 pracowników (średnia i mediana = 3), w tym 1 osobę zagrożoną wykluczeniem społecznym (średnia i mediana = 1). Wskaźnik fluktuacji w stowarzyszeniach mających status PS wynosi 28,3%. Zdecydowana większość stowarzyszeń planuje zwiększyć zatrudnienie w najbliższym roku.

Na pierwszym miejscu potrzeb szkoleniowych pracowników stowarzyszeń znajdują kursy związane z pozyskiwaniem środków finansowych, na drugim miejscu – finanse i księgowość, na trzecim techniki sprzedaży.

W stowarzyszeniach widoczna jest kultura organizacyjna oparta o włączenie zarówno członków, jak i pracowników w podejmowanie decyzji o kierunkach rozwoju organizacji.

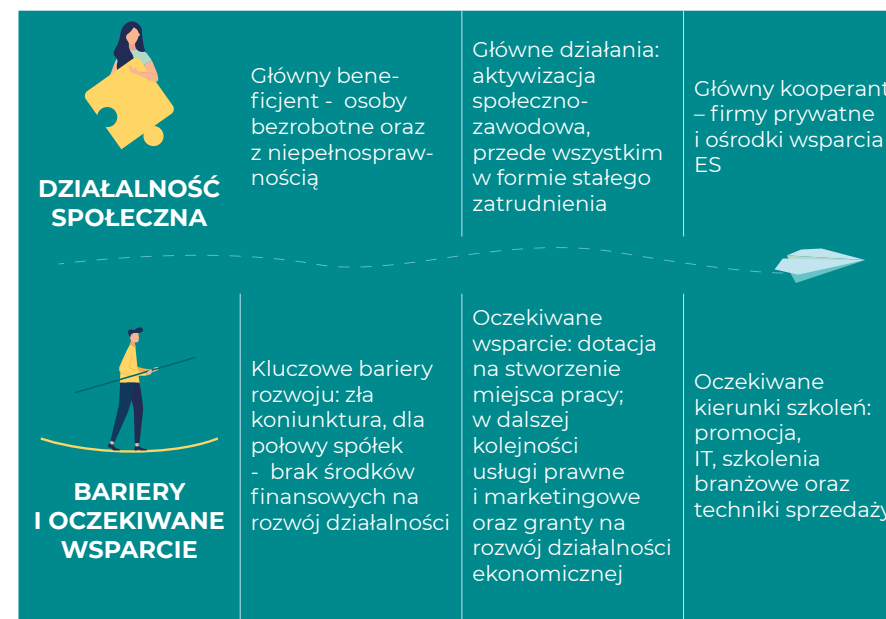
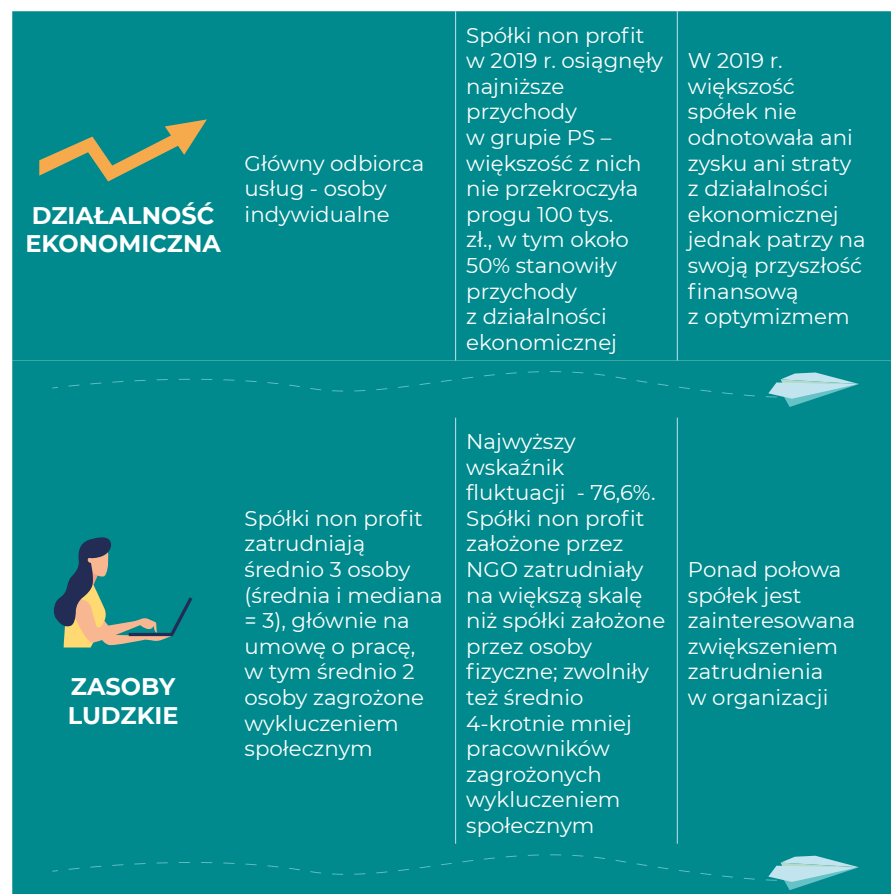
Przedsiębiorstwa społeczne prowadzone w formie stowarzyszenia zajmują się głównie usługami, niemal na równi koncentrując się na kliencie indywidualnym, przedsiębiorstwach i innych PES. Poza jednym stowarzyszeniem wszystkie badane organizacje w 100% uzyskały przychody z działalności rynkowej. Wysokość przychodów stowarzyszeń jest bardzo zróżnicowana, natomiast połowa z nich odnotowała zysk z działalności ekonomicznej.

Optymizm dotyczących sytuacji finansowej w 2020 r. jest jednak niewielki – blisko połowa uważa, że sytuacja się pogorszy, tyle samo, że pozostanie bez zmian. Wiązać się to może z oceną złej

koniunktury, biurokracją i trudnościami związanymi z pozyskaniem środków finansowych na rozwój podawany jako główne bariery działalności.

2/3 stowarzyszeń jest zainteresowanych dotacją na stworzenie miejsca pracy; na drugim miejscu znalazły się usługi prawne. Pozostałe formy wsparcia były wskazywane niemal równomiernie przez poszczególne stowarzyszenia przy najmniejszym zainteresowaniu usługami księgowymi i marketingowymi.

## Spółki non profit



Spółki non profit są najmłodszymi organizacjami wśród badanych przedsiębiorstw społecznych (z 11 badanych spółek, 10 działa dłużej niż rok, ale krócej niż 2 lata). Ponad połowa spółek powstała głównie ze środków publicznych.

Główną grupę beneficjentów dla spółek non profit stanowią osoby: bezrobotne oraz z niepełnosprawnością. 9 z 11 spółek prowadzi działania związane z aktywizacją zawodową i edukacją osób wykluczonych społecznie, głównie w formie stałego zatrudnienia. Spółki niemal zupełnie nie zajmują się szkoleniem, organizacją staży i poradnictwem dla osób zagrożonych wykluczeniem społecznym.

Zatrudnienie w spółkach non profit kształtuje się na podobnym co w stowarzyszeniach poziomie – spółki zatrudniają 3 osoby (średnia i mediana = 3), głównie na umowę o pracę, w tym 2 osoby zagrożone wykluczeniem społecznym (średnia i mediana = 2). Wskaźnik fluktuacji w spółkach mających status PS wynosi zdecydowanie najwięcej z wszystkich form prawnych - 76,6%.

Pogłębiając wiedzę nt. spółek non profit można dostrzec, że te założone przez NGO zatrudniają na większą skalę niż spółki założone przez osoby fizyczne. W ostatnim roku zwolniły też średnio 4-krotnie mniej pracowników zagrożonych wykluczeniem społecznym.

Ponad połowa spółek jest zainteresowana zwiększeniem zatrudnienia w organizacji.

Podstawową potrzebą szkoleniową pracowników w spółkach (w połowie z przebadanych) są szkolenia z zakresu promocji, 1/3 zainteresowana jest też szkoleniem z zakresu IT, szkoleniami branżowymi oraz technikami sprzedaży.

Największe zadowolenie z efektów współpracy spółki non profit deklarują w kontakcie z biznesem oraz z OWES.

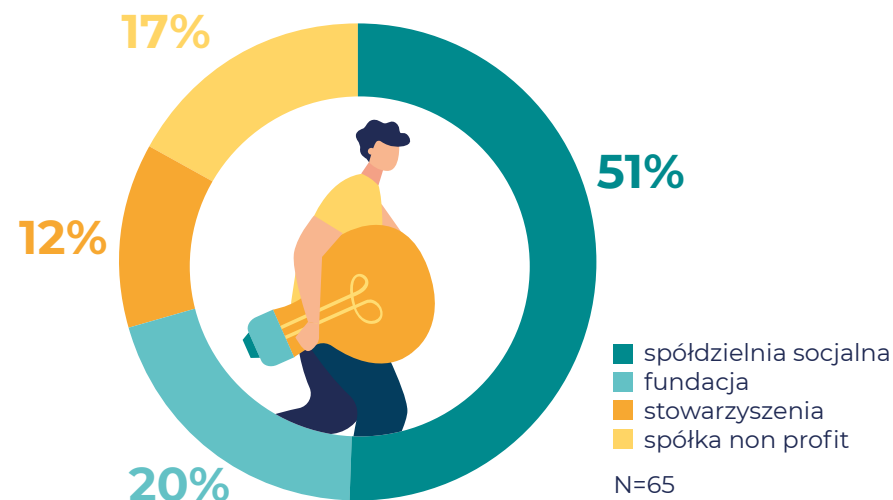
Głównym odbiorcą działalności gospodarczej są osoby indywidualne. Większość z nich działa w branży usługowej i w 2019 r. nie odniosła ani zysku ani straty z tej działalności. Spółki non profit osiągają relatywnie niskie przychody – większość z nich nie przekroczyła progu 100 tys. zł. jednak patrzy na swą przyszłość finansową z optymizmem. Odsetek przychodów z działalności ekonomicznej w przychodach ogółem w badanych spółkach wynosi średnio 49,8%, przy jeszcze niższej medianie – 36,5%.

Główną barierą działalności dla połowy spółek non profit była zła koniunktura oraz brak środków finansowych na rozwój działalności. Zdecydowana większość spółek non profit oczekuje wsparcia w postaci dotacji na stworzenie miejsca pracy, w następnej kolejności znajdują się usługi prawne, usługi marketingowe i granty na rozwój działalności ekonomicznej.

## Główne charakterystyki respondentów

Najliczniejszą grupę respondentów stanowiły spółdzielnie socjalne (33 organizacje, co stanowi 51% podmiotów biorących udział w badaniu), następnie fundacje (13, co stanowi 20%), spółki non profit (11, co stanowi 17%). Najmniejszą część w badanej próbie stanowiły stowarzyszenia (8, co stanowi 12% badanej próby).

## Forma działalności gospodarczej



2/3 badanych przedsiębiorstw społecznych (PS) i spółdzielni socjalnych prowadzi zarejestrowaną działalność gospodarczą. Zdecydowana większość badanych organizacji prowadzi stałą działalność ekonomiczną (94%).

Połowa badanych organizacji została utworzona tylko i wyłącznie dzięki środkom publicznym pozyskanym przez założycieli na starcie działalności. Głównie ze środków publicznych powoływane były spółdzielnie socjalne oraz spółki non profit. Natomiast głównie ze środków prywatnych powstały stowarzyszenia i fundacje.

## Działania na rzecz osób zagrożonych wykluczeniem społecznym

Główną grupą beneficjentów dla ogółu badanych przedsiębiorstw społecznych i spółdzielni socjalnych były osoby bezrobotne (78% organizacji). Na drugim miejscu znalazły się niemal ex aequo: osoby po 50. roku życia mające trudności z powrotem na rynek pracy (58%) oraz osoby z niepełnosprawnością (57%), następnie osoby o niskich kwalifikacjach zawodowych (52%).

Głównym działaniem ukierunkowanym na osoby wykluczone społecznie była w 2019 r. aktywizacja zawodowa i edukacja (86%).

Pozostałe wskazania, pojawiające się sporadycznie, to organizacja wolnego czasu (głównie fundacje) i pomoc materialna (głównie spółdzielnie socjalne).

Najczęściej stosowaną formą aktywizacji społeczno - zawodowej beneficjentów w badanych organizacjach było zatrudnienie (80% respondentów). Najmniej popularnym działaniem aktywizującym beneficjentów, zastosowanym tylko w 8 podmiotach, było organizowanie staży w instytucjach/firmach zewnętrznych.

*Najczęściej stosowana forma aktywizacji społeczno-zawodowej.  
Liczba osób zagrożonych wykluczeniem społecznym objętych danym wsparciem.*



## Działalność na rzecz społeczności lokalnej

Usługi użyteczności publicznej świadczyło 57% badanych PS i spn. s. Organizacje obejmowały zasięgiem swych działań bardzo różne pod względem liczebności grupy – od „gigantów”, z których jeden dostarczał usługi dla 2000 osób, przez organizacje obejmujące wsparciem pojedyncze osoby. Relatywnie najczęściej dostarczaniem usług użyteczności publicznej zajmują się fundacje oraz spółdzielnie socjalne, następnie stowarzyszenia; najrzadziej - spółki non profit.

Działania na rzecz promocji produktów lokalnych i innych mających na celu rozwój społeczności lokalnej realizował w 2019 r. co piąty podmiot. W przypadku rozwoju lokalnego najaktywniejsze są fundacje i spółdzielnie socjalne i tylko one mogą się pochwalić tym, że dzięki ich działaniom (np. pośrednictwie w sprzedaży) mieszkańcy mogli uzyskać przychód ze sprzedaży produktów lokalnych.

## Współpraca z otoczeniem

Blisko połowa badanych PS i spn. s. była zadowolona z efektów współpracy z otoczeniem administracyjnym, w tym samorządem lokalnym.

Poziom współpracy z OWES i co ważniejsze - zadowolenia z niej - widoczny jest w przypadku ponad ¾ badanych.

Wysokie wskaźniki zadowolenia ze współpracy widoczne są również w przypadku kontaktów z innymi podmiotami ekonomii społecznej (69%).

Cieszy wysoki poziom współpracy badanych PS i spn. s. z sektorem biznesu. Tylko 10% z organizacji nie podjęła w 2019 r. kooperacji z firmami komercyjnymi. Zadowolenie z efektów współpracy z biznesem deklaruje ponad połowa badanych. W przypadku tego typu kooperanta dostrzec można jednak największy odsetek ocen ambiwalentnych - blisko 1/3 badanych (głównie fundacji i spn. s.). Być może oczekiwania organizacji co do efektów współpracy były rozbieżne z tym co ten sektor faktycznie miał do zaoferowania badanym podmiotom.

## Zatrudnienie w sektorze przedsiębiorczości społecznej

94% badanych PS i spn. s. zatrudnia średnio 9 osób przy medianie 6. Są to dane dla zatrudnienia mierzonego ogółem, bez względu na formę zatrudnienia.

Badane organizacje zatrudniają w dużej mierze na umowę o pracę – w tej formie świadczy pracę 88,5% ogółu pracowników badanych PS i spn. s. 60% organizacji stosuje również umowy cywilno-prawne, jednak zawiera je z dużo mniejszą liczbą osób niż w przypadku umów o pracę.

Z zatrudnienia subsydiowanego (dofinansowanego np. z PFRON lub z FP) korzysta mniej niż 1/3 badanych organizacji. Jednak te organizacje, które korzystają z dofinansowania do miejsca pracy są relatywnie dużymi pracodawcami - zatrudniają w tej formule średnio 7 pracowników przy medianie 4.

82% badanych organizacji zadeklarowała zatrudnienie minimum jednej osoby zagrożonej wykluczeniem społecznym, dając pracę średnio 5 osobom przy medianie równej 3. Stanowi to 56% z ogółu pracowników zatrudnianych przez organizacje posiadające min. 1

pracownika zagrożonego wykluczeniem społecznym.

Bardzo niepokojące są dane świadczące o poziomie zwolnień, które dotknęły osoby zagrożone wykluczeniem społecznym w ostatnich 12 mies. w małopolskim sektorze przedsiębiorczości społecznej. 75% badanych organizacji zwolniła minimum 1 osobę zagrożoną wykluczeniem społecznym, przy średniej i medianie oscylującej wokół 3 pracowników; w sumie zwolniono 88% pracowników zagrożonych wykluczeniem społecznym w stosunku do nowoprzyjętych w 2019 r.

Jaki był los zwolnionych pracowników? 73% organizacji, które w ostatnich 12 mies. dokonała redukcji zatrudnienia ma wiedzę, że osoby te znalazły zatrudnienie na otwartym rynku. Jednak odsetek tych, którzy znaleźli pracę w stosunku do zwolnionych osób zagrożonych wykluczeniem społecznym wynosi 46%.

*Statystyki dotyczące zatrudnienia, zwolnień i losów osób zagrożonych wykluczeniem społecznym w badanych organizacjach.*

	liczba osób wykl. społ. zatrudnionych w PS	liczba osób wykl. społ. zatrudnionych w PS w ostatnim roku	liczba osób wykl. społ. zwolnionych z PS w ostatnim roku	liczba osób wykl. społ. zwolnionych, którzy znaleźli pracę poza PS
<b>N</b>	50	43	45	33
<b>Brak pracowników</b>	11 z 61 PS	17 z 60 PS	15 z 60 PS	26 z 59 PS
<b>Średnia</b>	5,2	4	3,4	2,1
<b>Mediana</b>	3	2	3	2
<b>Minimum</b>	1	1	1	1
<b>Maksimum</b>	36	27	10	4
<b>Suma</b>	259	173	152	70

Wskaźnik fluktuacji w badanych PS i spn. s. przewyższa blisko dwukrotnie tzw. poziom bezpieczny (dla ogółu pracowników – wynosi w badaniu 28,5%). Bardzo wysoki wskaźnik rotacji występuje

w przypadku, gdy weźmiemy pod uwagę sytuację pracowników zagrożonych wykluczeniem społecznym. Rotacja na poziomie 58,6% oznacza bowiem wyjątkowo niestabilne miejsca pracy dla osób najbardziej oddalonych od rynku pracy.

Największymi pracodawcami są spółdzielnie socjalne, które mają też wysokie wskaźniki zatrudnienia na umowy o pracę oraz zatrudnienia osób zagrożonych wykluczeniem. Wskaźnik fluktuacji (liczba zwolnionych pracowników w stosunku do ogółu zatrudnionych) w badanych spółdzielniach socjalnych wynosi najmniej z wszystkich typów badanych organizacji - 17,9%. Badane spółdzielnie socjalne są już „osadzone” na rynku (ponad połowa z nich działa dłużej niż 5 lat).

Najbardziej niestabilne, o małym potencjale zatrudnieniowym (zarówno w kontekście pracowników ogółem, jak i zagrożonych wykluczeniem społecznym) oraz z katastrofalnym wskaźnikiem fluktuacji (76,6%) są spółki non profit. Są one najmłodszymi organizacjami, działającymi dłużej niż rok, lecz krócej niż 2 lata, co może w pewnym stopniu tłumaczyć ich niestabilność kadrową. Widoczna jest jednak różnica in plus w zakresie sytuacji kadrowej spółek zakładanych przez NGO.

56% badanych organizacji planuje zwiększyć zatrudnienie, co dziesiąty podmiot zredukować je, reszta nie planuje żadnego ruchu w obszarze zatrudnienia. Najbardziej asekuracyjnie do planów kadrowych podchodzą spółdzielnie socjalne, z których blisko połowa nie planuje zmian w 2020 r., najbardziej optymistycznie – fundacje i stowarzyszenia, z których blisko ¾ planuje zwiększyć zatrudnienie w 2020 r.

W 2019 r. pracownicy ¾ badanych organizacji korzystali z różnorodnych form podnoszenia kwalifikacji zawodowych. Na pytanie o 3 kluczowe obszary kształcenia, które są potrzebne pracownikom wskazali przede wszystkim szkolenia związane ze specyfiką działalności (branżowe), następnie szkolenia z zakresu promocji i reklamy, pozyskiwania środków finansowych oraz finansów i księgowości.

Kluczowe obszary, w których pracownicy organizacji potrzebują wsparcia szkoleniowego.



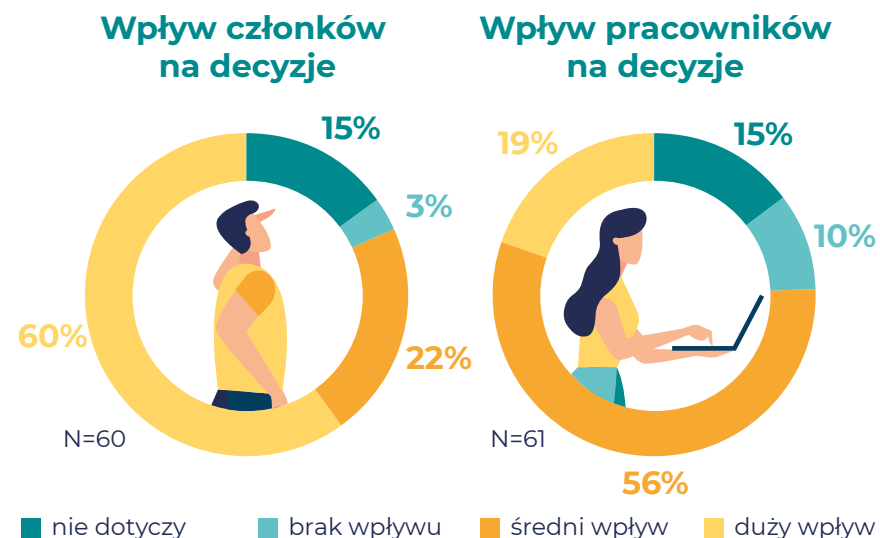
N = 62, odpowiedzi nie sumują się do N gdyż można było dokonać wielokrotnego wyboru.

## Demokratyczne zarządzanie

Analizując odpowiedzi uzyskane od respondentów na pytanie: „Jaki jest poziom wpływu członków i pracowników (innych niż kierownictwo) na podejmowanie istotnych decyzji dotyczących działalności organizacji?”, należy stwierdzić, iż 60% badanych uznaje swoich członków za osoby znaczące w procesie decyzyjnym, kolejne 22% deklaruje średni wpływ członków na decyzje.

W odniesieniu do pracowników sytuacja wygląda nieco inaczej – ponad 50% badanych PES twierdzi, że wpływ pracowników na decyzje w organizacji jest średni, a tylko co piąty respondent deklaruje duży wpływ pracowników na decyzje w organizacji.

Wpływ członków i pracowników na decyzje w PS.

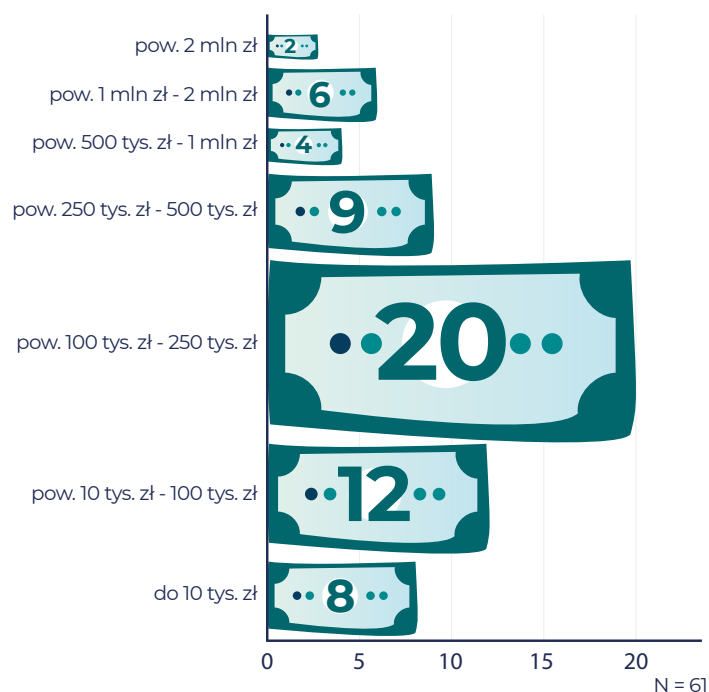


## Działalność ekonomiczna badanych PS i spółdzielni socjalnych

Większość respondentów jako jeden z dwóch głównych obszarów swojej aktywności ekonomicznej wymienia działalność usługową (84% organizacji); blisko pięciokrotnie rzadziej wskazany został handel (18%) i produkcja (16%).

1/3 organizacji odnotowała przychód do 100 tys. zł, w tym 8 podmiotów zarobiło maksymalnie 10 tys. zł. Były to głównie organizacje działające na rynku krótko – od 1 roku do 2 lat. Kolejna 1/3 badanych to podmioty, których przychody przekroczyły ćwierć miliona złotych, w tym 6 zarobiło ponad milion złotych. Są to organizacje działające najdłużej na rynku (powyżej 5 lat, ale krócej niż 10 lat).

### Przedziały przychodów osiągniętych przez PS i spn. s. w 2019 r.



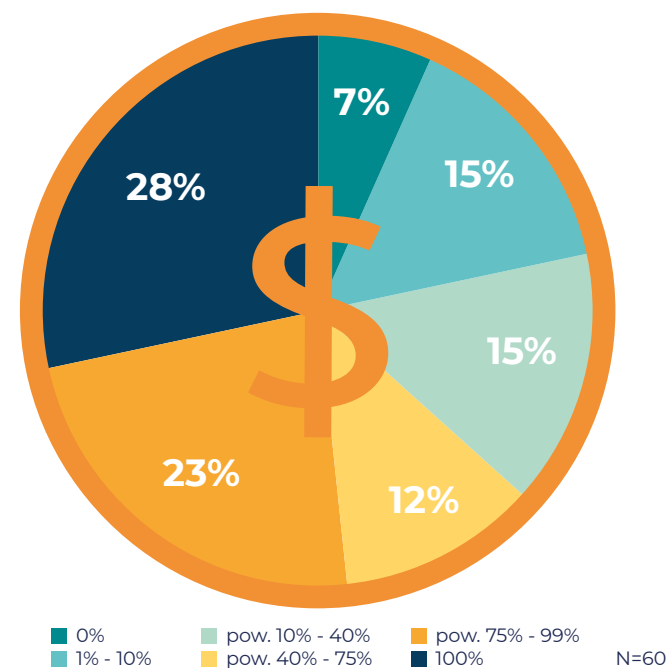
Spółki non profit w dużej części zasilają kategorie o najniższym rocznym przychodzie (do 10 tys. zł i „pow. 10 tys. zł – 100 tys. zł”); w wyższych przedziałach (pow. 100 tys. zł) znajdują się głównie spółki, których założycielem była „NGO”. Nieco bardziej zróżnicowana sytuacja dotyczy stowarzyszeń, choć 4 z 7 osiągnęły przychody maksymalnie do 100 tys. zł, znalazła się wśród nich też i organizacja o przychodzie powyżej miliona złotych. Fundacje relatywnie najczęściej osiągają przychody pow. 100 tys. zł do 250 tys. zł. Spółdzielnie socjalne są najbardziej zróżnicowane - zasilają w podobnych proporcjach wszystkie przedziały przychodów – od spółdzielni, które osiągnęły maksymalnie 10 tys. zł przez te „najzamożniejsze” – o przychodach pow. 2 mln zł.

W przypadku funkcjonowania przedsiębiorstw społecznych i spółdzielni socjalnych na rynku, niezwykle istotnym pozostaje odsetek przychodów z prowadzonej przez nie działalności

ekonomicznej. Średnia wartość dla badanych PS/ spn. s. wynosi 60% przy medianie 80% przychodu z rynku. Jest to relatywnie dobry wynik, jednak badane organizacje są bardzo zróżnicowane w omawianym zakresie. Przykładowo, co piąta badana organizacja osiąga przychody z działalności ekonomicznej do 10%; równocześnie ponad 28% zawdzięcza całość przychodu z działalności gospodarczej.

Po przekształceniu zmiennej ilościowej w przedziałową proporcje udziału przychodu z działalności ekonomicznej w przychodach ogółem przedstawia się następująco: ponad połowa badanych generuje przychód powyżej 75%, 1/3 do 40%.

### Odsetek przychodu z działalności gospodarczej w przedziałach



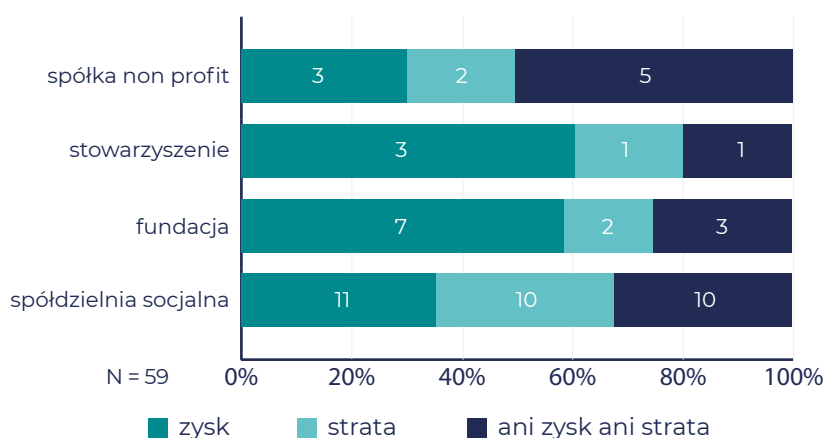
Najwyższy udział przychodów z rynku w przychodach ogółem odnotowujemy w stowarzyszeniach (średnia 84%, mediana 100%), następnie w spółdzielniach socjalnych (średnia 62%, mediana 80%). Fundacje i spółki non profit średnio w połowie generują przychód z działalności gospodarczej, choć mediana jako druga miara tendencji centralnej jest wyższa w przypadku fundacji (65%) niż spółek non profit (37%).



## Efekt działalności ekonomicznej w 2019 r. i predykcja sytuacji finansowej w 2020 r.

41% badanych organizacji odnotowała w 2019 r. zysk, kolejne 32% ani zysku ani straty, natomiast dla ¼ podmiotów działalność gospodarcza zakończyła się stratą. Relatywnie najczęściej zysk odnotowały stowarzyszenia i fundacje; spółdzielnie socjalnej jawią się jako podzielone – w równych proporcjach odnotowały zysk, stratę i „wyszły na zero”. Ostatnia kategoria – ani zysk ani strata – jest najczęstszym efektem działalności badanych spółek non profit.

*Efekt działalności ekonomicznej ze względu na formę prawną.*

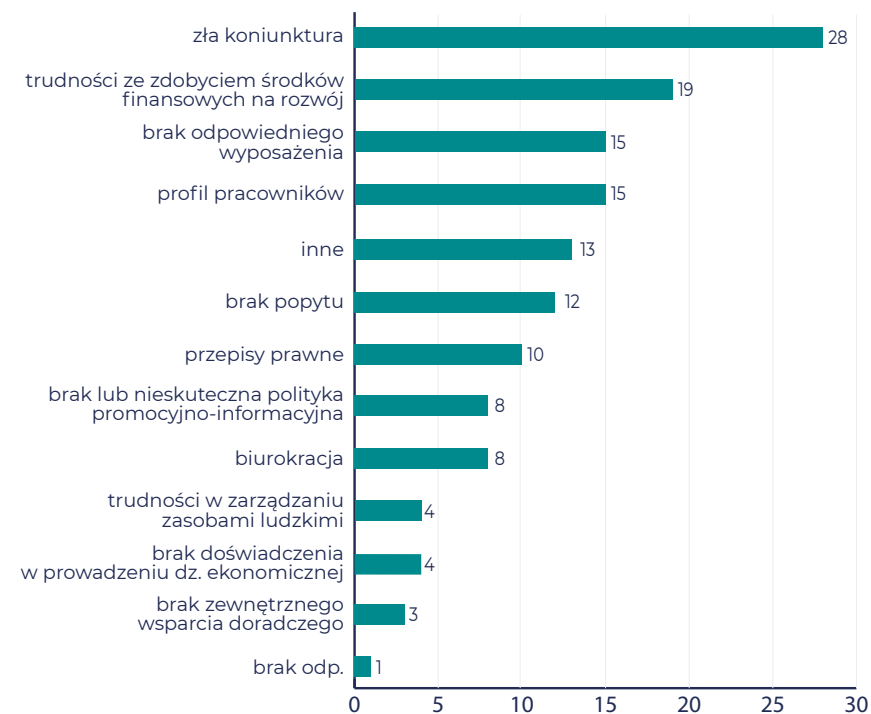


Organizacje podzieliły się na trzy niemal równe części w ocenie sytuacji finansowej na 2020 r., najwięcej jednak uważa, że sytuacja ta będzie podobna jak w 2019 r. Równo 1/3 badanych pesymistycznie podchodzi do swej przyszłej sytuacji finansowej, 30% zaś liczy, że się ona polepszy. Najmniej optymistyczne są stowarzyszenia i spółdzielnie socjalne, relatywnie najbardziej optymistycznie w przyszłość patrzą spółki non profit.

## Bariery działalności i oczekiwane wsparcie

W tegorocznym badaniu widoczny jest duży wpływ wyjątkowej sytuacji na rynku spowodowanej epidemią COVID - 19. Wskazując na główne bariery działalności ekonomicznej, 47% organizacji zwróciło uwagę na złą koniunkturę, 17% wybrało kategorię „inne bariery” i wprost wpisało sytuację epidemiczną jako przeszkodę w prowadzeniu działalności, kolejne 20% wskazań dotyczyło braku popytu na produkty/usługi podmiotów. We wcześniejszych edycjach badań wskazywano głównie na bariery związane z brakiem środków na rozwój czy złymi rozwiązaniami systemowymi (przepisy prawne, biurokracja), obecnie te problemy zostały zepchnięte na dużo dalsze miejsce.

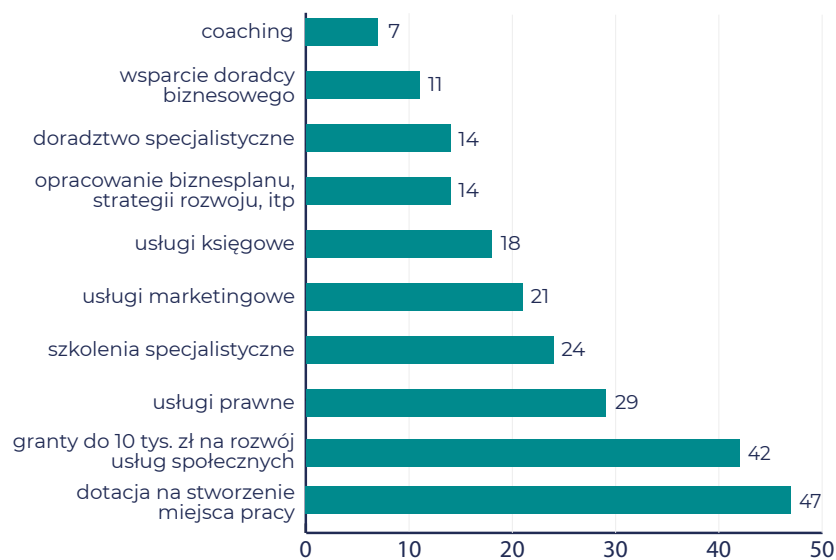
*Bariery rozwoju działalności ekonomicznej PS i spn.s.*



N = 60, odpowiedzi nie sumują się do N gdyż można było dokonać wielokrotnego wyboru

Ranking oczekiwanego wsparcia od OWES rozpoczynają: dotacje (77% przedsiębiorstw społecznych i spn. s.) następnie granty do 10 tys. zł na rozwój działalności ekonomicznej (69% organizacji), dalej - usługi prawne (47,5%) i specjalistyczne szkolenia (39% organizacji). Najmniejsze zainteresowanie badanych wzbudził coaching i wsparcie doradcy biznesowego.

### Oczekiwane wsparcie badanych PS i spn.s.



N = 61, odpowiedzi nie sumują się do N gdyż można było dokonać wielokrotnego wyboru.

## REKOMENDACJE

**PROBLEM:** Duża część badanych PS i spn. s. nie współpracowała z biznesem i samorządem lokalnym lub była z efektów współpracy niezadowolona/ambiwalentnie ją oceniła.

### REKOMENDACJA:

Działania sieciujące sektor ekonomii społecznej z biznesem oraz samorządem lokalnym są wciąż potrzebne. Powinny koncentrować się na pokazaniu korzyści i wspólnych obszarów działania (na zasadzie win-win). Niemniej jednak warto połączyć je z elementami warsztatów na temat tego, jak przygotować się do

współpracy z biznesem oraz JST (by zrozumieć różnice w kulturze organizacyjnej, poznać główne motywacje do działania osób pracujących w sektorze biznesu i w sektorze publicznym oraz nauczyć się skutecznie porozumiewać z tymi partnerami).

**PROBLEM:** Bardzo wysoki wskaźnik rotacji występuje w sytuacji pracowników zagrożonych wykluczeniem społecznym (58,6%), co oznacza wyjątkowo niestabilne miejsca pracy dla osób najbardziej oddalonych od rynku pracy.

### REKOMENDACJA:

Ten temat wart jest wyjaśnienia poprzez dodatkowe, pogłębione badania diagnozujące szczegółowo przyczynę wysokiego odsetka zwolnień, zwłaszcza osób zagrożonych wykluczeniem społecznym.

**PROBLEM:** Najbardziej niestabilne, o małym potencjale zatrudnieniowym (zarówno w kontekście pracowników ogółem, jak i zagrożonych wykluczeniem społecznym) oraz z katastrofalnym wskaźnikiem fluktuacji (76,6%) są spółki non profit.

### REKOMENDACJA:

Do rozważenia pozostaje kwestia, czy w małopolskim systemie wsparcia ES nie powinno się wprowadzić dodatkowych elementów weryfikujących potencjał do prowadzenia przedsiębiorstwa społecznego w formie spółki non profit, szczególnie w przypadku grupy inicjatywnej opartej tylko o osoby fizyczne.

**PROBLEM:** Niewystarczające kwalifikacja pracowników PS i spn. s.

### REKOMENDACJA:

Podnoszenie kwalifikacji, w tym jak wynika z badań – branżowych i innych pomocnych w bieżącej działalności ekonomicznej, jest wciąż istotnym elementem rozwoju działalności dla PS/spn. s. Szkolenia, które są dobrze dobrane pod kątem indywidualnych potrzeb i profesjonalnie przeprowadzone przez osoby z praktycznym doświadczeniem w danej dziedzinie wciąż powinny być jednym z filarów systemu wsparcia sektora ES.

**PROBLEM: Niskie przychody w dużej części PS (a zwłaszcza w spółkach non profit).**

**REKOMENDACJA:**

Objęcie monitoringiem i dedykowanym wsparciem przedsiębiorstw społecznych, które korzystają z publicznych dofinansowań. Istnieje prawdopodobieństwo, że bez odpowiedniego wsparcia znaczna ich część będzie funkcjonować na rynku tylko przez okres wymaganej w projektach trwałości.

**PROBLEM: Dotacjami na stworzenie nowych miejsc pracy są zainteresowane w dużej mierze podmioty, które w ostatnich 12 mies. zwolniły osoby zagrożone wykluczeniem społecznym z pracy (73% zwolnionych osób zagrożonych wykluczeniem społecznym odnotowano w PS, które są zainteresowane dotacjami).**

**REKOMENDACJA:**

Warto zwrócić szczególną uwagę na wskaźnik rotacji zatrudnienia w PS/spn. s., które wnioskuje o wsparcie finansowe na stworzenie nowych miejsc pracy w ramach ośrodków wsparcia ekonomii społecznej. Należy zastanowić się czy nie wprowadzić obowiązkowej kontroli wskaźnika fluktuacji do dokumentacji konkursowej, na podstawie którego, między innymi, dokonywana byłaby ocena potencjału wnioskodawców i podejmowana decyzja o wypłacie dotacji bądź jej wstrzymaniu.

# Rozdział III

## Współpraca małopolskich gmin i powiatów z podmiotami ekonomii społecznej w 2019 r.

### Profile małopolskich JST

	Gminy wiejskie	Gminy miejsko-wiejskie	Gminy miejskie	Powiaty
<b>Obszary współpracy JST - PES</b>	sport, turystyka i rekreacja (95% badanych), kultura, sztuka i tradycja (60%), pomoc społeczna (43%)	sport, turystyka i rekreacja (90%), kultura, sztuka i tradycja (77%) pomoc społeczna (59%), edukacja i wychowania oraz ochrona zdrowia (ok. 50%)	obszary współpracy są najbardziej zróżnicowane, brak współpracy w zakresie rynku pracy i aktywizacji zawodowej	O ok.20% wyższy odsetek jednostek współpracujących w zakresie: pomocy społecznej, dwukrotnie częściej współpracą w zakresie ochrony środowiska oraz rynku pracy i aktywizacji zawodowej
<b>Formy współpracy JST - PES</b>	relatywnie najczęściej udzielają pożyczek, poręczeń, gwarancji (ok. 25%).	najczęściej ze wszystkich typów wspierały i powierzały realizację zadań przez PES (97%). Blisko 3/4 użycza na preferencyjnych warunkach lokale dla organizacji pozarządowych i innych PES	relatywnie najczęściej dbają o wzajemne informowanie się, tworzą wspólne zespoły doradcze oraz konsultują projekty aktów normatywnych, w największym stopniu zapewniają wsparcie organizacyjne i merytoryczne dla PES	najczęściej konsultują z PES dokumenty dotyczące zadań pożytku publicznego i zawierają umowy partnerstwa w celu wspólnej realizacji projektów, niemal nie stosują regrantingu, pożyczek i poręczeń

	Gminy wiejskie	Gminy miejsko-wiejskie	Gminy miejskie	Powiaty
<b>Średnia kwota przeznaczona na współpracę w rocznym programie współpracy</b>	<b>708 808</b>	<b>2 186 733</b>	<b>1 313 274</b>	<b>6 441 891</b>

### Powód niestosowania klauzul społecznych

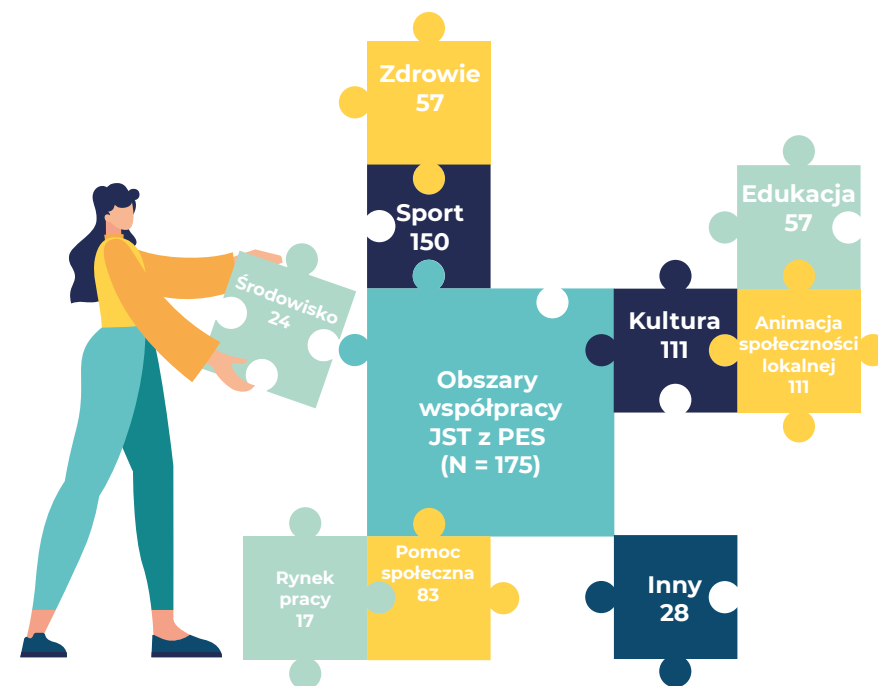
Gminy wiejskie	Gminy miejsko-wiejskie	Gminy miejskie	Powiaty
brak wiedzy jak w praktyce zastosować klauzule społeczne, brak wykonawców mogących skorzystać z KS	niejasne przepisy prawne, brak wykonawców mogących skorzystać z KS	brak wykonawców mogących skorzystać z KS	niejasne przepisy prawne

## Charakterystyka współpracy z podmiotami ekonomii społecznej

Zdecydowana większość małopolskich gmin i powiatów współpracuje z podmiotami ekonomii społecznej (93%), pozostałe za powód braku wspólnych działań podały brak PES lub brak potencjału lokalnych podmiotów.

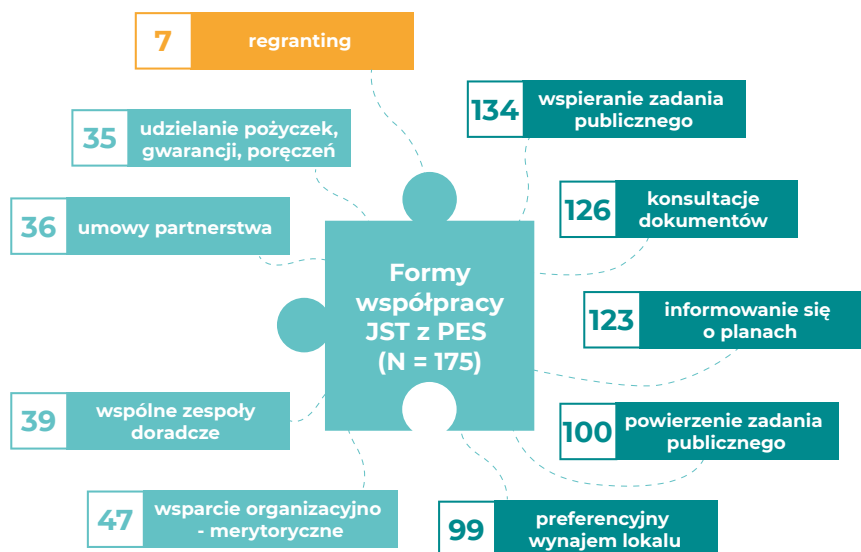
Jak co roku, tak i w ostatnim badaniu, współpraca JST z PES odbywała się najczęściej w obszarze sportu, turystyki i rekreacji, następnie kultury i sztuki oraz pomocy społecznej; najrzadziej w obszarze: rynku pracy/aktywizacji zawodowej, animowania działań lokalnych oraz w obszarze ochrony środowiska.

### Obszary współpracy JST z PES w 2019 r.



Tegoroczne badania przynoszą informację o znacznym wzroście JST stosujących niemal wszystkie formy współpracy z PES (poza regrantingiem, który jest stosowany nadal tylko w 5% JST). W stosunku do danych z 2018 r. o 20 pp. wzrosło powierzenie PES realizacji zadań publicznych wraz z udzieleniem dotacji, o ponad 10 pp. wzrosły niefinansowe formy współpracy: wzajemne informowanie się o planowanych działaniach, konsultacje projektów aktów normatywnych, wsparcie lokalowe, tworzenie wspólnych zespołów doradczych oraz jedna finansowa forma współpracy - udzielanie pożyczek i gwarancji.

## Formy współpracy małopolskich JST z PES.



Na pierwsze miejsce najczęstszych, satysfakcjonujących kontaktów małopolskich samorządów z PES wysunęły się stowarzyszenia (94% JST), na drugim miejscu znalazły się kluby sportowe, na trzecim ochotnicze straże pożarne.

Fundacje, związki wyznaniowe, warsztaty terapii zajęciowej oraz stowarzyszenia JST to typy organizacji, z którymi współpracuje z zadowoleniem od 45% do ok. 30% JST.

Podmiotami, z którymi najrzadziej współpracowały małopolskie gminy i powiaty w 2019 roku były spółki non profit, w dalszej kolejności: zakłady aktywności zawodowej, centra integracji społecznej, kluby integracji społecznej, spółdzielnie socjalne oraz ośrodki wsparcia ES. Ponad 70% JST nie podjęła z nimi współpracy.

Jak co roku najwięcej JST deklaruje, że na terenie gminy/powiatu znajdują się podmioty zajmujące się organizacją czasu wolnego. Na drugim miejscu pod względem dostępności znajdują się organizacje działające na rzecz kultury, sztuki i edukacji. W ponad połowie badanych JST funkcjonują pozarządowe organizacje działające na rzecz bezpieczeństwa. Rzadkością są natomiast PES świadczące: opiekę medyczną (na szerszą skalę występują tylko w powiatach i gminach miejskich) oraz zajmujące się rozwojem przedsiębiorczości.

## Dostępność usług świadczonych przez PES w małopolskich JST.



## Ekonomia społeczna w dokumentach strategicznych i programach gmin i powiatów

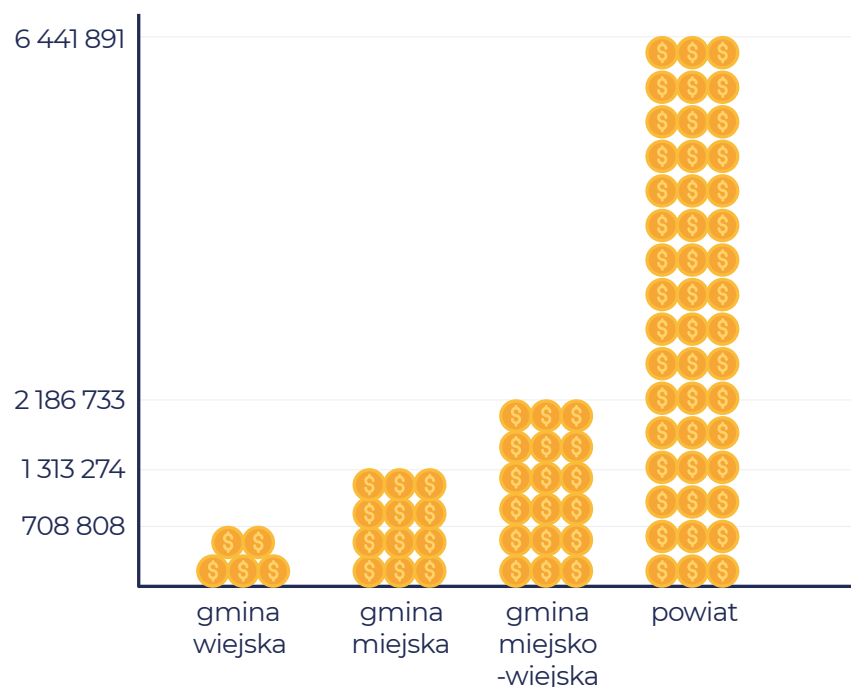
W strategiach rozwiązywania problemów społecznych tylko 46% JST zaplanowało współpracę z PES w rozwiązywaniu konkretnych problemów społecznych. Wynik ten utrzymuje się od kilku lat i może być interpretowany, jako wciąż niska wiedza/świadomość nt. wykorzystania narzędzi ES w rozwiązywaniu problemów społecznych.

Tak jak w przypadku strategii rozwiązywania problemów społecznych, tak i w strategii rozwoju lokalnego w ponad połowie badanych JST nie dostrzega się roli ekonomii społecznej w rozwoju lokalnym. Duży odsetek odpowiedzi „nie wiem” oznaczać może natomiast brak wiedzy osób zajmujących się współpracą z trzecim sektorem nt. tego czy najważniejsza strategia samorządu przewidziała dla ES jakąś rolę.

Jak co roku, zdecydowana większość JST (84%) zadeklarowała, że w rocznych programach współpracy z organizacjami pozarządowymi przewidziano działania wspierające rozwój istniejących w gminie/powiecie PES (poprzez wsparcie finansowe i/lub pozafinansowe).

Średnia kwota przeznaczona w 2019 r. na realizację programu współpracy z organizacjami społecznymi wyniosła 478 tys. złotych, mediana 140 tys. zł. Małopolskie JST są bardzo zróżnicowane w podejściu do budżetowania zadań zleczanych sektorowi ekonomii społecznej. Każdy typ JST posiada jednostki różniące się od siebie w obrębie danej kategorii pod względem wysokości środków przeznaczanych na współpracę z NGO, jednak najbardziej zróżnicowane są pod tym względem gminy wiejskie. Wśród nich znajdują się bowiem gminy, które przewidziały na współpracę z PES do 100 złotych oraz takie, które wydatkowały na nią ponad 2 miliony złotych (11 gmin wiejskich). Najwyższe kwoty na współpracę z PES przeznaczają powiaty (średnio dziewięciokrotnie wyższe od przeciętnego budżetu gmin wiejskich), następnie gminy miejsko-wiejskie.

*Średnia wysokość środków finansowych przeznaczona na roczny program współpracy w 2019 r. w zależności od typu JST.*



## Inicjatywa lokalna, fundusz sołecki, budżet obywatelski oraz klauzule społeczne w zamówieniach publicznych

Inicjatywa lokalna jest rzadko stosowanym instrumentem w małopolskich samorządach (1/4 JST zabezpieczyła budżet na ten cel, w 15% jednostek został złożony przynajmniej jeden wniosek). Trudno jednak powiedzieć, czy powodem tego jest małe zainteresowanie mieszkańców i organizacji tym instrumentem, czy brak zainteresowania samorządu wspieraniem tego typu aktywności.

W 2019 r. na organizację budżetu obywatelskiego zdecydowało się 11% badanych JST; o 5% mniej w stosunku do lat 2017 i 2018. Budżet obywatelski to domena gmin miejskich (blisko połowy); na realizację tej zaawansowanej formy konsultacji społecznych zdecydowała się też ¼ gmin miejsko-wiejskich, 1 powiat i 3 gminy wiejskie. Realizacja budżetu obywatelskiego powiązana jest dodatkowo z wysokością budżetu przeznaczonego na realizację rocznego programu współpracy z organizacjami pozarządowymi badanych JST.

90% badanych JST nie zastosowała w 2019 r. klauzul społecznych w organizowanych zamówieniach podając jako powód brak wykonawców mogących skorzystać z klauzuli społecznej, następnie - brak wiedzy jak w praktyce zastosować klauzule społeczne..

### REKOMENDACJE

**PROBLEM: Z badań wynika, że ponad połowa JST, zwłaszcza powiaty, nie planuje współpracy z PES w rozwiązywaniu konkretnych problemów społecznych w ramach strategii rozwiązywania problemów społecznych. Może to świadczyć o niewystarczającej wiedzy/świadomości nt. wykorzystania narzędzi ES w rozwiązywaniu problemów społecznych.**

### REKOMENDACJA:

Należy zwiększyć oddziaływanie edukacyjno-informacyjne dot. wykorzystania instrumentów ES w zakresie rozwiązywania problemów społecznych, np. aktywizacji społeczno-zawodowej osób niepełnosprawnych wśród pracowników zajmujących się pomocą społeczną i planowaniem strategicznym w JST.

**PROBLEM: Brak aktualnej strategii rozwoju lokalnego w blisko 20% JST.**

**REKOMENDACJA:**

Można założyć, że w 2021 r. duża grupa JST będzie pracowała nad swoją strategią rozwoju gminy/powiatu. Warto zatem zadbać o to, by system wsparcia ES tworzony przez OWES i ROPS zaoferował wsparcie polegające na przedstawieniu sposobów wykorzystania ES w rozwoju lokalnym (co znajdzie odzwierciedlenie w strategiach rozwoju gminy/powiatu w następnej perspektywie).

**PROBLEM: Utrzymujące się od lat małe zainteresowanie realizacją inicjatywy lokalnej w badanych społecznościach.**

**REKOMENDACJA:**

Warto promować dobre przykłady współpracy samorządu z mieszkańcami, zwłaszcza działającymi pod auspicjami PES, gdyż inicjatywa lokalna może stać się początkiem długofalowej współpracy samorządu z lokalnymi PES i mieszkańcami.

**PROBLEM: Klauzule społeczne w małopolskich JST są narzędziem śladowo wykorzystywanym w zamówieniach publicznych.**

**REKOMENDACJA:**

Aby klauzule były stosowane na szerszą skalę niezbędne są trzy warunki – obecność profesjonalnie działających PES, wiedza w JST jak w praktyce zastosować przepisy oraz otwartość JST i pozytywne doświadczenie współpracy z PES. Dlatego działania zmierzające do rozpowszechnienia tego narzędzia nie powinny koncentrować się tylko na edukacji w zakresie stosowania prawa dotyczącego KS, ale szeroko rozumianej współpracy z lokalnymi PES, w tym wzmocnienia ich potencjału do realizacji profesjonalnych usług.







**Wydawca:**

**REGIONALNY OŚRODEK  
POLITYKI SPOŁECZNEJ W KRAKOWIE  
ul. Piastowska 32,  
30-070 Kraków**

**[www.es.malopolska.pl](http://www.es.malopolska.pl)**